

## Research Paper

# Key Drivers Influencing the Capacity of Rural-Urban Linkages and the Formation of Tourism Network in Tehran and Alborz Regions

Naser Shafieisabet\*<sup>1</sup> , Saeideh Haratifard<sup>2</sup> 

<sup>1</sup> Associate professor, Geography of Rural Planning, Department of Human Geography and Spatial Planning, Earth Sciences, Shahid Beheshti University, Tehran, Iran. ([n\\_shafiei@sbu.ac.ir](mailto:n_shafiei@sbu.ac.ir))

<sup>2</sup> Postdoctoral Researcher, Geography of Rural Planning, Department of Human Geography and Spatial Planning, Earth Sciences, Shahid Beheshti University, Tehran, Iran. ([haratifards@yahoo.com](mailto:haratifards@yahoo.com))



© The Author(s)

publisher: University of Mazandaran



10.22080/jtpd.2024.26766.3863

**Received:**

January 01, 2024

**Accepted:**

February 04, 2024

**Available online:**

February 28, 2024

**Keywords:**

Keywords: Rural-urban linkages, Tourism Network, Future Studies, Environmental Capability, Tehran and Alborz regions.

## Abstract

**Context and Purpose:** Utilizing the capacity of rural-urban linkages is effective in forming a tourism network; however, the formation of a tourism network has faced numerous challenges due to ignoring the capacity of rural-urban linkages. Hence, identifying the key drivers influencing rural-urban linkages' capacity helps reduce these challenges.

**Design/methodology/approach:** The current applied research was conducted from April to December 2023 with a future research approach for the Alborz and Tehran region. The collected data were analyzed through semi-structured questionnaires and interviews by 34 experts using the qualitative and Delphi techniques and Micmac software.

**Findings:** The findings revealed that geographical advantages and environmental capabilities, such as the rural and urban establishment in a homogeneous area, suitable climate and landscape for tourism activities, small towns within the rural centers of tourism, continuous rural-urban local knowledge flow, rural-urban socioeconomic institutions, and cooperation of the urban organization with local tourism suppliers were identified as variables influencing the size of spatial and sectoral flows.

**Conclusion:** The results also revealed that the key drivers affected the spatial and sectoral flows through geographical advantages and environmental capabilities. Consequently, improving the size of spatial and sectoral flows affects the capacity of rural-urban linkages in the direction of the formation of the tourism network.

**Originality/value:** Identifying and utilizing environmental capacities to improve the size of spatial flow and strengthen rural-urban linkages in forming a tourism network can be mentioned as the originality of the current research.

\*Corresponding Author: Naser Shafieisabet

Address: Shahid Beheshti University, Volanjek Square

Email: [n\\_shafiei@sbu.ac.ir](mailto:n_shafiei@sbu.ac.ir)

Tel: 09126722482

This research was granted financial and non-financial by the Iran National Science Foundation: INSF and Shahid Beheshti University (grant number: 4004128).



## Extended Abstract

### 1. Introduction

As Douglass (1998) stated, the size of spatial and sectoral flows of a spatial (urban or rural) unit will increase the capacity of that place (Douglass, 2018). In other words, the linkage capacity represents the size of the force from one place to another influenced by the size of the spatial and sectoral flows, leading to one-unit transformation and increasing its capacity. Hence, the size of the spatial flows, such as the flow of people, goods and services, information, capital, and waste, and the size of the sectoral flows, such as interactions among different agricultural, industrial, and service sectors, need a stimulus to affect the rural-urban linkage capacity (Zhan et al., 2023). Thus, these flows contribute to strengthening or weakening the capacity of rural-urban linkages under the influence of internal and external stimuli. Consequently, failure to consider the rural-urban linkages in the tourism development planning process has caused numerous challenges on both sides of the tourism flow in rural-urban centers while also resulting in unbalanced and unequal socioeconomic growth in the origin and destination of tourism. Therefore, it is necessary to inspect rural-urban linkage capacities in the origin and destination of tourism (urban or rural) and examine the size of the mutual flows between them through tourism networks to deal with and eliminate the challenges on both sides of these flows.

### 2. Research Methodology

According to Newman (2014), the current research was conducted using an applied methodology and following analytical and exploratory approaches. Library and field studies (interviews with experts and

questionnaires) were utilized for data collection (Figure 1). The documentary and library method, including a review of articles, books, treatises, etc., was used, along with note-taking, to compile the theoretical foundations, literature, and background of the research. In other words, this research benefited from the internet space and reference management software such as Mendeley, in addition to related books, documents, theses, projects, and organizational statistics, to collect and categorize the required data. Finally, the qualitative part of the research was conducted through expert interviews.

### 3. Research Findings

Based on the research findings, 10 of the 23 fundamental factors identified had the highest score and were key factors contributing to the suitable scenario identification. These factors included small towns within rural tourism centers, the accessibility and quality of roads between urban and rural tourism centers, continuous rural-urban local knowledge flow, rural and urban establishment in a homogeneous area, natural and human attractions in rural centers, favorable climate and landscapes for tourism activity, urban investment for accommodation hospitality centers and agro-tourism development, IT and ICT for the development of tourism services, rural-urban social and economic organizations, and rural-urban public transportation services.

### 4. Conclusion

The research results using the qualitative method and expert opinions revealed that geographical advantages (environmental capacity) affected the size of spatial and sectoral flows in the framework of the tourism network in different



environmental-ecological, socio-cultural, economic, and infrastructure dimensions. Thus, tourism planners and policy-makers should consider these factors and provide the grounds to enhance the capacity of rural-urban linkages and facilitate the formation of the tourism network.

### **Funding**

This research was granted financial and non-financial by the Iran National Science Foundation: INSF and Shahid Beheshti University (grant number: 4004128).

### **Authors' Contribution**

The authors contributed equally to the conceptualization and writing of the article. All of the authors approved the content of the manuscript and agreed on all aspects of the work.

### **Conflict of Interest**

The authors declared no conflict of interest.

### **Acknowledgments**

The authors appreciate all the scientific consultants in this paper.



# پیشران‌های کلیدی اثرگذار بر ظرفیت پیوندهای روستایی - شهری و شکل‌گیری شبکه گردشگری در منطقه تهران و البرز

ناصر شفیع‌ی ثابت\*<sup>۱</sup>، سعیده هراتی فرد<sup>۲</sup> 

<sup>۱</sup> دانشیار دانشگاه شهید بهشتی، جغرافیا برنامه‌ریزی روستایی، گروه جغرافیای انسانی برنامه‌ریزی آمایش، دانشکده علوم زمین، دانشگاه شهید بهشتی، تهران، ایران. (n\_shafiei@sbu.ac.ir)  
<sup>۲</sup> پژوهشگر پست دکترا، جغرافیا برنامه‌ریزی روستایی، گروه جغرافیا برنامه‌ریزی روستایی، دانشکده علوم زمین، دانشگاه شهید بهشتی، تهران، ایران. (haratifards@yahoo.com)

 10.22080/jtpd.2024.26766.3863

## چکیده

زمینه و هدف: بهره‌گیری از ظرفیت پیوندهای روستایی - شهری در شکل‌گیری شبکه گردشگری مؤثر است؛ ولی نادیده انگاشتن آن موجب بروز دشواری‌هایی شده است. از این رو، شناسایی پیشران‌های کلیدی اثرگذار بر ظرفیت پیوندها به کاهش این دشواری‌ها کمک می‌نماید. روش‌شناسی: پژوهش کاربردی حاضر در بازه زمانی فروردین تا دی ماه ۱۴۰۲ با رویکرد آینده‌پژوهی برای منطقه البرز و تهران انجام شد؛ گردآوری داده‌ها از طریق پرسش‌نامه نیمه ساختارمند و مصاحبه با ۳۵ نفر از خبرگان و به روش کیفی و تکنیک دلفی و با نرم‌افزار میک مگ انجام شد. یافته‌ها: یافته‌ها آشکار نمود که مزیت‌های جغرافیایی و توانایی محیطی همچون استقرار روستا و شهر در ناحیه همگن، وجود اقلیم و ناهمواری‌های مساعد برای فعالیت گردشگری، وجود شهرهای کوچک در درون کانون‌های روستایی گردشگری، پیوستگی جریان دانش بومی روستایی - شهری، وجود تشکلهای اجتماعی و اقتصادی روستایی - شهری، همکاری سازمان شهری با عرضه‌کنندگان محلی گردشگری، به‌عنوان متغیرهای تأثیرگذار بر اندازه جریان‌های فضایی و بخشی هستند. نتیجه‌گیری و پیشنهادات: همچنین، نتایج آشکار ساخت که پیشران‌های کلیدی در چارچوب بهره‌گیری از مزیت‌های جغرافیایی و توان‌های محیطی با تأثیرگذاری بر جریان‌های فضایی و بخشی افزون بر بهبود اندازه جریان‌های فضایی بر ظرفیت پیوندهای روستایی - شهری در راستای شکل‌گیری شبکه گردشگری اثرگذار است. نوآوری و اصالت: شناسایی و بهره‌گیری از توانایی‌های محیطی در جهت بهبود اندازه جریان‌های فضایی و بخشی برای تقویت ظرفیت پیوندهای روستایی - شهری در راستای شکل‌گیری شبکه گردشگری است.

تاریخ دریافت:

۱۱ دی ۱۴۰۲

تاریخ پذیرش:

۱۵ بهمن ۱۴۰۲

تاریخ انتشار:

۹ اسفند ۱۴۰۲

کلیدواژه‌ها:

پیوندهای روستایی - شهری؛ شبکه گردشگری؛ آینده‌پژوهی؛ توان محیطی؛ منطقه تهران و البرز.

\* نویسنده مسؤؤل: ناصر شفیع‌ی ثابت

آدرس: دانشکده علوم زمین دانشگاه شهید بهشتی

ایمیل: n\_shafiei@sbu.ac.ir

تلفن: ۰۹۱۲۶۷۲۲۴۸۲

مقاله حاضر برگرفته از طرح پژوهشی پست دکترا با حمایت صندوق حمایت پژوهشگران و فناوران جوان (بنیاد ملی علم) (INSF) و دانشگاه شهید بهشتی به شماره ۴۰۰۴۱۲۸ است.

## ۱ مقدمه

بنابراین، زمانی که اندازه جریان‌ها در کانون‌های گردشگری روستایی و شهری به شکلی مناسب بیشتر شود، زمینه برای شکل‌گیری شبکه‌های گوناگون گردشگری فراهم می‌آید (Shafieisabet & Mirvahedi, 2023). در این راستا، مقصد گردشگری به مثابه یک مکان روستایی و یا شهری بر مبنای موقعیت جغرافیایی، ویژگی‌های محلی دارای توانایی‌ها و مزیت‌هایی است که می‌تواند به‌صورت آشکار و پنهان بروز نماید و با اثرگذاری بر اندازه جریان‌های فضایی و بخشی، ظرفیت پیوندهای روستایی - شهری را تقویت نموده و زمینه را برای شکل‌گیری شبکه‌های مکانی و اجتماعی فراهم نماید؛ بنابراین، هر یک از ابعاد مزیت‌های جغرافیایی و محیطی به مثابه توانایی‌های آشکار و پنهان (عامل محرک) در کانون‌های روستایی یا شهری (نقاط گره) به‌عنوان پیشران‌های کلیدی و محرک‌های هستند که با اثرگذاری بر اندازه جریان‌های فضایی و بخشی از طریق توسعه گردشگری با اثرگذاری بر ظرفیت پیوندهای روستایی - شهری زمینه را برای شکل‌گیری ساختار شبکه‌ای فراهم می‌سازد.

همچنین، گردشگری هم به مثابه یک پدیده مکانی - فضایی با تأثیرگذاری بر روی اندازه جریان‌های فضایی و بخشی افزون بر نیرومند ساختن همکنشی‌های اجتماعی - اقتصادی و محیط‌زیستی میان‌گره‌ها و کانون‌های روستایی - شهری (Gon, 2017)، زمینه را برای افزایش ظرفیت و گنجایش پیوندهای روستایی - شهری و شکل‌گیری ساختار شبکه و روابط اجتماعی و جغرافیایی و در پی آن مشارکت جامعه محلی گردشگری در فعالیت‌ها در چارچوب شبکه گردشگری فراهم می‌نماید (Somanje et al., 2020). گفتنی است که مکان و فضا و فعالیت‌های هستی یافته در آن موجب برانگیختن گردشگران برای سفر با آرمان به‌دست‌آوردن تجربیات نوین می‌شود (Wu et al., 2021). این پویایی‌ها موجب برقراری اندازه جریان‌های گوناگون فضایی و بخشی میان کانون‌های روستایی - شهری می‌شود (van Leeuwen, 2015).

از چند دهه گذشته، سازمان‌های جهانی همچون سازمان اقتصادی اروپا، بانک جهانی بر توانمندسازی ظرفیت پیوند میان کانون‌های شهری - روستایی در راستای مشارکت نهادی برای کاهش نابرابری‌ها از طریق شکل‌گیری ساختار شبکه‌ای پافشاری نموده است (Carter, 2006; Habitat, 2017;). همان‌گونه که (Marshallian et al., 2023). Douglass (۱۹۹۸) اظهار نموده است، اندازه جریان‌های فضایی و بخشی بر روی یک واحد مکانی (شهر یا روستا) موجب افزایش ظرفیت آن مکان خواهد شد (Douglass, 2018). به عبارت دیگر، ظرفیت پیوند، اندازه نیرویی است که از سوی یک مکان بر روی مکان دیگر متأثر از اندازه جریان‌های فضایی و بخشی وارد می‌شود و به اندازه یک واحد دگرگونی در آن ایجاد کرده و میزان گنجایش آن را بیشتر می‌سازد. بدین‌سان، اندازه جریان‌های فضایی همچون اندازه جریان مردم، کالا و خدمات، اطلاعات، سرمایه و پسماند و اندازه جریان‌های بخشی همانند اندازه تعاملات میان بخش‌های مختلف کشاورزی، صنعت و خدمات نیاز به محرکی برای اثرگذاری بر ظرفیت پیوندهای روستایی - شهری دارند (Zhan et al., 2023). در این راستا، این اندازه جریان‌ها تحت‌تأثیر محرک‌های درونی و بیرونی در تقویت یا تضعیف ظرفیت پیوندهای روستایی - شهری اثرگذار هستند. نیروهای (محرک‌های) درونی شامل وجود مزیت‌های جغرافیایی (توانایی محیطی) در ابعاد مختلف محیطی - اکولوژیک، اجتماعی و فرهنگی، اقتصادی و خدمات پشتیبان گردشگری و زیرساختی در هر واحد مکانی شهر یا روستا (نقاط گره) که بر مبنای میزان توانایی آن محرک، اندازه جریان‌های فضایی و بخشی تقویت یا تضعیف می‌شود. همچنین، شیوه نظام حکمرانی، سیاست‌گذاری و برنامه‌ریزی دولتی نیز به‌عنوان عوامل بیرونی می‌تواند فرآیند اثرگذاری این محرک‌ها همچون مزیت‌های جغرافیایی و محیطی را در اندازه جریان‌های فضایی و بخشی تسهیل یا محدود نماید؛



پیوندهای روستایی - شهری از طریق اندازه جریان‌های گوناگون بین روستا و شهر می‌تواند تضعیف و یا تقویت گردد. در این راستا، فعالیت‌های گردشگری به‌عنوان یکی از محرک‌ها در صورت مدیریت مناسب می‌تواند ظرفیت‌های مثبت گسترده‌ای را در همکاری پیوندهای روستایی - شهری از طریق توسعه خدمات و محصولات بر مبنای منابع هم آورد، جنبه‌های فرهنگی و فعالیت‌های گوناگون بر جای گذارد (Slocum & Kline, 2017). همچنین ارتباط بایسته بین پیوندهای پسین (روابط درون‌بخشی) و پیوندهای پیشین (روابط برون‌بخشی) موجب ایجاد تعادل در برقراری ارتباط نقاط شهری - روستایی در افزایش ظرفیت پیوندهای روستایی - شهری تأثیرگذار است (Cai & Leung, 2006).

بنابراین، نگرستن به مقوله ظرفیت پیوندهای روستایی - شهری در مبدأ و مقصد گردشگری (شهر یا روستا)، و اندازه جریان‌های دوسویه میان آن‌ها در چارچوب شبکه‌های گردشگری به زدایش و ازبین‌بردن چالش در دو سوی این اندازه جریان کمک می‌نماید (Küle, 2014). بر این بنیان، با آرمان اثربخشی فعالیت‌های گردشگری در کانون‌های روستایی - شهری و برقراری تعادل و توازن میان این کانون‌ها برای پایش پیامدهای ناشی از توسعه گردشگری آگاهی از آرایش فضایی شبکه‌های گردشگری بایسته است. به بیانی دیگر، شناسایی توانایی‌های آشکار و پنهان محیطی و تغییر در شیوه نظام برنامه‌ریزی در آینده افزون بر بهبود همکنشی‌های اجتماعی - اقتصادی و محیطی‌زیستی زمینه را برای افزایش ظرفیت پیوندهای روستایی - شهری از طریق توسعه فعالیت‌های گردشگری فراهم می‌نماید.

با توجه به اینکه در کشورهای درحال توسعه همچون ایران و با ویژگی منطقه جاده چالوس، منطقه مورد مطالعه، منطقه کلان‌شهری تهران و کرج با وجود انجام پژوهش‌ها در زمینه برنامه‌ریزی توسعه گردشگری، هنوز چالش‌های بسیار زیادی در

به باور Castle، باورها، ارزش‌ها و دیدگاه افراد در یک مکان و همچنین محیط اجتماعی - طبیعی زندگی آنان هم بر ظرفیت پیوندهای روستایی - شهری اثرگذار است (Castle et al., 2011)؛ بنابراین، مقصد گردشگری به‌واسطه ویژگی‌های فیزیکی، جغرافیایی، اجتماعی، و اقتصادی‌اش موجب برقراری اندازه جریان‌های فضایی گردشگری در چارچوب شبکه می‌شود (Cooper & Hall, 2007; Jovicic, 2016). همچنین، وجود زیرساخت‌های نخستین، همچون: جریان‌های ارتباطی، حمل‌ونقل، شبکه‌های توزیع و اطلاعات در فرآیند بازدید از مقصد گردشگری بایسته است (Jovicic, 2016). افزون بر این، فعالیت‌های گردشگری، ارزش‌ها و آداب‌ورسوم جامعه میزبان و مهمان هم بر روی جریان‌ها در چارچوب شبکه گردشگری اثرگذار است (Baggio et al., 2010).

بنابراین، نادیده‌انگاشتن پیوندهای روستایی - شهری در فراگرد برنامه‌ریزی توسعه گردشگری، موجب بروز چالش‌های فراوانی در دو سوی جریان گردشگری، در کانون‌های روستایی - شهری شده است. همچنین، این نادیده‌انگاری باعث رشد نامتعادل و نابرابر اجتماعی - اقتصادی در مبدأ و مقصد گردشگری هم شده است؛ براین بنیان، روابط شهر و روستا دارای پیشینه‌ای طولانی در گفت‌وگوهای علمی است (Tacoli, 1998). به باور داگلاس ظرفیت پیوندهای بین شهر و روستا از دو دیدگاه قابل‌بررسی هستند؛ یکی ظرفیت پیوندهای فضایی که شامل اندازه جریان‌های فضایی (مردم، کالا، پول، سرمایه، اطلاعات و پسماند) (Douglass, 2020; Thapa et al., 1998b) و دیگری اندازه جریان‌های بخشی که در برگیرنده پیوند بین بخش‌های گوناگون (کشاورزی، صنعت، خدمات و گردشگری) است (Tacoli, 1997, 2018; Taghilou & Soltani, 2021)؛ به بیانی دیگر، ظرفیت پیوندهای روستایی - شهری دارای دو بعد ملموس (مادی) و ناملموس (غیرمادی) است (Habitat, 2017b). در بعد مادی و ملموس آن ظرفیت

و از جمله در ناحیه مورد مطالعه تهران و البرز، آن چنان که باید نتوانسته با نیروی وارده بر ظرفیت پیوندهای روستایی - شهری در شکل‌گیری شبکه گردشگری به شکل همگرا و قدرتمند عمل نماید. افزون بر این، به دلیل وجود کاستی‌ها و نارسایی‌ها در بهره‌گیری از ظرفیت پیوندهای روستایی - شهری توانایی‌های آشکار و پنهان محیطی در گره‌ها و کانون‌های گردشگری به شکل پیوسته شکل نگرفته است. بر این بنیان، مطابق با راهبرد شبکه منطقه‌ای Mike Douglass، شبکه گردشگری در چارچوب ظرفیت پیوندهای روستایی - شهری در شکل‌گیری شبکه‌های مکان‌منا (برقراری روابط میان مکان‌های جغرافیایی) و اجتماع مبنا (تعاملات جامعه محلی گردشگری) قابل پی‌جویی است. اگرچه پژوهش‌های گوناگونی شبکه‌های مکان‌منا و اجتماع مبنا را در چارچوب پیوندهای روستایی - شهری مورد واکاوی قرار داده‌اند. اما پژوهشی با نگاه مکانی و فضایی و در چارچوب ساختار شبکه‌ای، شکل‌گیری شبکه‌های گردشگری را متأثر از پیشران‌های کلیدی اثرگذار بر ظرفیت پیوندهای روستایی - شهری بر بنیان رهیافت فراگیر مکان‌منا و اجتماع مبنا مورد واری قرار نداده است بنابراین، انجام این پژوهش با هدف اثرگذاری پیشران‌های کلیدی اثرگذار بر ظرفیت پیوندهای روستایی - شهری بر شکل‌گیری شبکه‌های گردشگری با رویکرد برنامه‌ریزی برای آینده و ارائه راهبردهای گوناگون آن را در روستاهای منطقه مورد مطالعه ناگزیر می‌سازد. بر این بنیان، پژوهش حاضر، در پی پاسخ‌گویی به مهم‌ترین پرسش این پژوهش به شرح زیر است: پیشران‌های کلیدی اثرگذار بر روی اندازه جریان‌های فضایی و بخشی و یا ظرفیت پیوندهای روستایی - شهری برای دستیابی به دستاورد فکری مناسب شکل‌گیری شبکه گردشگری در منطقه مورد مطالعه کدام‌اند؟

این راستا وجود دارد (Shafieisabet & Haratifard, 2019). چالش‌هایی همچون: چیرگی «رویکرد حکومت مبنا»<sup>۱</sup> با نگرش از «بالابه‌پایین»<sup>۲</sup> و «بخشی‌نگر» در چارچوب نظام برنامه‌ریزی جداسازی شده روستایی - شهری آن‌گونه که Douglass در سال‌های ۱۹۹۸ و تاکنون گفته است و پس از او پژوهشگران زیادی هم گفته‌اند؛ موجب شده تا ظرفیت پیوندهای روستایی - شهری و در ارتباط با مقوله ساختار شبکه‌ای گردشگری در یک بستر همکنشی متعادل و برابر همواره نادیده انگاشته شود. این در حالی است که موقعیت و چشم‌انداز طبیعی و انسانی سکونتگاه‌های روستایی مسیر و مقصد گردشگری میان شهر تهران و کرج و منطقه مورد مطالعه در جاده بسیار زیبای کرج - چالوس، جاذبه‌های پرشماری برای گردشگری (مزیت‌های جغرافیایی و محیطی) ساکنان کلان‌شهر تهران و کرج شکل داده است. همسایگی منطقه مورد مطالعه با کلان‌شهرهای تهران و کرج با تراکم جمعیت بسیار بالا نیاز به گذران اوقات فراغت شهروندان را ناگزیر ساخته است. این همسایگی و موقعیت استقرار سکونتگاه‌های مسیر و مقصد گردشگری در فاصله بسیار نزدیک از جاذبه‌های گردشگری منطقه کارکردی جاده چالوس، موجب شده تا اندازه جریان‌ها و همکنشی‌های گسترده فضایی میان شهرها و روستاهای منطقه ایجاد شود. با وجود اینکه اندازه جریان‌ها و پیوندهای روستایی - شهری در چارچوب گروهی از اندازه جریان‌های فضایی و بخشی دارای ظرفیت‌هایی برای کانون‌های روستایی منطقه مورد مطالعه در ارتباط با کلان‌شهر تهران و کرج است؛ ولی، هنوز با چالش‌های بسیاری در این زمینه روبه‌رو است. به بیانی دیگر، با وجود اثرگذاری مزیت‌های جغرافیایی همچون مزیت‌های محیطی - اکولوژیک، اجتماعی، اقتصادی و زیرساختی، بر ظرفیت پیوندهای روستایی - شهری به دلیل وجود موانع ذاتی در سازمان و ساختار فضایی منطقه‌ای در مناطق مختلف گردشگری ایران

<sup>2</sup> Up-Down<sup>1</sup> State-Led Approach



## ۲ ادبیات پژوهش

همه‌شمولی» تأکید نمود. در این نگرش او هم‌زمان به رویکرد «مکان‌مبنا»، «شبکه مبنا» و «اجتماع مبنا» برای تبیین نظریه خود نگریسته است. این شبکه‌های مرتبط و به‌شدت تعاملی با فراهم‌ساختن سطحی از تجمع و تنوع اقتصادی، بهتر از مراکز رشد عمل می‌کنند. روی‌هم‌رفته، رویکرد شبکه منطقه‌ای در چارچوب برنامه‌ریزی فضایی یکی از راهبردهای سامان‌دهی فضایی در راستای توسعه یکپارچه روستایی - شهری است. این رویکرد از پایه بر این باور استوار است که وجود شهرها و روستاها در یک واحد توسعه منطقه‌ای، با تکیه بر پیوندهای روستایی - شهری، می‌تواند از تنوع فعالیت‌های اجتماعی - اقتصادی و توانمندی‌های تمام‌کننده موجود میان کانون‌های گوناگون سکونتگاهی و از فعالیت‌های میان هر کانون سکونتگاهی و حوزه نفوذ پیوسته آن بهره‌مند شود. در این چارچوب، روابط میان کانون‌های سکونتگاهی بیشتر افقی، تمام‌کننده یکدیگر و دوسویه خواهد بود (Douglass, 2006; Douglass, 2013).

بر این بنیان، ظرفیت پیوندهای روستایی-شهری از نگرش ساختاری، همانند: زمین و منابع در دسترس، و کارکردی همچون: جریان‌های فیزیکی، اجتماعی - اقتصادی که دربردارنده جریان مردم، سرمایه، کالا، منابع طبیعی، اطلاعات، فناوری، خدمات، در پیوند تنگاتنگ با یکدیگر قرار دارند (Gon, 2017). همچنین، ظرفیت پیوندهای روستایی - شهری در چارچوب شکل‌دهی شبکه گردشگری به شکل «پیوندهای پسین»، همچون: روابط درون-بخشی؛ یعنی بخش‌های پشتیبان گردشگری، مشارکت تورگردان‌ها با جامعه محلی گردشگری (Shafieisabet & Haratifard, 2017) و «پیوندهای پیشین» همانند: روابط برون‌بخشی، گردشگری با دیگر بخش‌های اقتصادی برقرار می‌سازد؛ بنابراین، در «پیوند پسین» هدف تأمین نیاز گردشگر است. درحالی‌که در «پیوند پیشین» هدف میزان سرمایه‌ای است که از راه گردشگری ایجاد شده است (Cai et al., 2006)؛ بنابراین،

مفهوم ظرفیت پیوندهای روستایی - شهری توسط انجمن‌های جهانی همچون سازمان همکاری‌ها و توسعه اقتصادی (Tacoli, 2003)، بانک جهانی (Christiaensen & Todo, 2014)، بخش جهانی توسعه (Farrington et al., 2002)، دستور کار نوین شهر (Evans et al., 2016)، سازمان ملل و صندوق جهانی پول و سرمایه (Adams & Klobodu, 2016) در راستای یکپارچگی اقتصادی و کاهش فقر و ایجاد فرصت‌های برابر میان شهر و روستا پیشنهاد شده است (Baffoe et al., 2021). بر مبنای واکاوی ادبیات موضوع، همکنشی میان کانون‌های روستایی - شهری از گذشته و تاکنون به شکل‌های گوناگون به دست اندیشمندان پیش‌رویی همچون: Christaller, (1933), Losch, (1940), Perroux, (1950), Friedmann, (1966), Haggett, (1978), Rondinelli, (1984), Lynch, (2005)؛ مورد واکاوی قرار گرفت. این مفهوم از سال ۱۹۸۰ میلادی، با گذار از «رویکرد کلاسیک» به سوی «رویکرد نوین» با نگاه ویژه‌ای به ظرفیت پیوندهای روستایی-شهری و راهبرد شبکه منطقه‌ای توسط Douglass (۱۹۹۸) بررسی و نظریه‌پردازی شد (Douglass, 2018). اگرچه این نظریه به‌مثابه نظریه ساختاری و فضایی است، ولی در نظریه‌های ساختاری کلاسیک نمی‌گنجد، بلکه به شکل نظریه ساختاری و فضایی نوین پس از نظریه‌های «ارتباطی-مشارکتی» «یورگن هابرماس» ارائه شده است (Habermas, 2023). این نظریه بر یکپارچگی و مشارکت در روابط شهر و روستا در برنامه‌ریزی توسعه پافشاری می‌کند. به سخن دیگر، «راهبرد شبکه منطقه‌ای» با پافشاری بر بنیان فقر و نابرابری در عرصه‌های پیرامونی، در پی آماده‌سازی و تقویت اقتصادهای محلی در پیوند و همگرایی با توسعه منطقه‌ای و سرانجام، توسعه ملی است (Douglass, 1998).

«Douglass» در نظریه پیوندهای روستایی - شهری و راهبرد شبکه منطقه‌ای، بر «رویکرد



مقاصد برای جذب بیشتر گردشگران افزایش می‌یابد (Khan et al., 2020). در این راستا، همکنشی میان کانون‌های ارائه‌دهنده خدمات گشت و تورگردانی با هتل‌های مقصد نیز شکل می‌گیرد (Zirulia, 2011). یکی از چالش‌های برقراری این اندازه جریان‌ها آسیب‌های محیط زیستی است که دربردارنده آلودگی‌های هوایی و صوتی، از میان رفتن اکوسیستم‌ها، افزایش تراکم جمعیت، بهره‌گیری بیش از اندازه از منابع در دسترس است که از راه ورود گردشگران شکل می‌گیرد (Shafieisabet & Haratifard, 2020).

بدین‌سان، شبکه و روابط اجتماعی جامعه محلی گردشگری در کنار شبکه‌های مکانی - فضایی به مثابه «رویکردهای فراگیر» نگریسته شد (Hristov et al., 2018; Nguyen et al., 2019). شبکه‌های اجتماعی به مثابه گروهی از کارهای بخش‌های گوناگون است که از راه کارهایشان با یکدیگر پیوند می‌خورند (Kelliher et al., 2018)؛ بنابراین، پیوستگی‌های میان عرضه‌کنندگان گردشگری (گره‌ها) با یکدیگر موجب برقراری جریان اطلاعات و دانش در درون شبکه می‌شود (Liu et al., 2017). به سخن دیگر، جامعه محلی گردشگری در چارچوب شبکه و روابط اجتماعی همان سرمایه‌های اجتماعی هستند که برای بهره‌مندی از منافع گروهی در درون شبکه با یکدیگر همکنشی دارند (Wang et al., 2018). بر این بنیان، Stokowski (۱۹۹۴) گفته است: شبکه دربردارنده روابط بیرونی میان همه سازمان‌های خصوصی و دولتی است که خدمات و محصولات به گردشگران ارائه می‌نمایند (Tran et al., 2016). بر این مبنای همکنشی میان سازمان‌ها در شبکه، افزون بر گسترش پیوستگی در گستره افقی می‌تواند بازدارنده جمع‌شدگی قدرت در کانون‌های بالادستی شود (Achrol et al., 1983; Rahimipour et al., 2021). همچنین، اعتماد اجتماعی در درون شبکه به‌مثابه برانگیزاننده‌ای برای بهبود همکنشی میان عرضه‌کنندگان گردشگری (گره‌ها) با یکدیگر است (Chen & Wan, 2020).

میزان توانایی محیطی (مزیت‌های جغرافیایی) ظرفیت پیوندهای روستایی - شهری است که موجب ایجاد تعاملات مکانی و اجتماعی به‌واسطه توسعه گردشگری و شکل‌گیری شبکه گردشگری می‌شود.

شبکه‌های مقصد گردشگری در روستاها و شهرها از راه برقراری اندازه جریان گردشگری و از راه شبکه‌های حمل‌ونقل با مقاصد دیگر (گره‌ها)، به شکل زنجیروار پیوند برقرار می‌سازند (Hong et al., 2015). به سخن دیگر، در گستره خرد شبکه‌های ارائه‌دهنده خدمات گردشگری همچون: تورگردان‌ها در کانون‌های روستایی و شهری (گره‌ها)، با همکاری یکدیگر می‌توانند موجب افزایش جذب گردشگر و در پی آن سودآوری بیشتر شوند (Buhalis, 2000; Morrison et al., 2004). افزون بر این، مراکز پشتیبان گردشگری همانند مراکز اقامتی و پذیرایی، خدمات رفاهی، موزه‌ها، و غیره، به مثابه کانون‌های مقصد گردشگری هستند که از راه مسیرهای هم‌چسب با یکدیگر و با دیگر بخش‌ها پیوند برقرار می‌نمایند (Baggio, 2008; Baggio et al., 2010). همچنین، جامعه محلی هم با ارائه صنایع‌دستی و بومی خود در مقاصد گردشگری به همراه گردشگران در فراگرد این شبکه‌ها قرار می‌گیرند (Kelliher et al., 2018). شبکه‌های حمل‌ونقل و اینترنت به‌مثابه زیرساخت توسعه شبکه‌ها، وظیفه جابه‌جایی فیزیکی گردشگران و اطلاعات میان آن‌ها را در میان مقاصد (گره‌ها) را بر دوش دارند (Le-Klaehn et al., 2014).

با پیشرفت فناوری اطلاعات و گسترش شبکه‌های اینترنتی جامعه محلی گردشگری فرصت‌های گوناگونی برای تبلیغات و بازاریابی مقاصد در روستاها و شهرها به دست می‌آورد (Park et al., 2020). با برقراری اندازه جریان‌های گردشگری از راه شبکه‌ها به مقاصد گردشگری (گره‌ها) ارزش‌ها، فرهنگ، آداب‌ورسوم هم در میان مقاصد گردشگری جابه‌جا می‌شود (van Leeuwen, 2015). افزون بر این، با ورود گردشگران سرمایه‌گذاری بر روی زیرساخت‌های گردشگری در



گوناگون زندگی، تغییرات ناشی از رویدادهای غیرقابل انتظار طبیعی را در برنامه ریزی برای آینده در نظر می‌گیرد. به عبارت دیگر، آینده پژوهی مطالعه نظام مند آینده‌های جایگزین، به منظور برنامه ریزی مناسب در آینده است (Postma et al., 2017). پژوهشگران از راه آینده پژوهی چالش‌های پیش رو را شناسایی و از فرصت‌های پیش رو برای پاسخ‌گویی به نیازهای آینده بهره می‌گیرند. آینده پژوهی می‌تواند بر مبنای خرد، اندیشه، علوم ریاضی و علوم اجتماعی انجام گیرد. پژوهش‌های آینده پژوهی به منظور آشکارسازی آینده و مدیریت تحولات در آینده انجام می‌گیرد (Mousavi & Kahaki, 2017). هدف اصلی آینده پژوهی آشکارساختن چالش‌ها در آینده و ارائه راهکار برای چیرگی بر چالش‌های پیش رو از راه سیاست‌گذاری و تصمیم‌گیری‌ها است (Ediani, 2017).

### ۳ روش‌شناسی پژوهش

پژوهش حاضر مطابق نظر (Neuman, ۲۰۱۴)، پژوهشی کاربردی است که دارای ماهیتی تحلیلی و اکتشافی است. روش گردآوری داده‌ها و اطلاعات به دو صورت کتابخانه‌ای و میدانی (مصاحبه با خبرگان و پرسش‌نامه) انجام شد (شکل ۱). بنابراین، برای تدوین مبانی نظری، ادبیات و پیشینه تحقیق از روش کتاب-خانه‌ای و اسنادی مانند بررسی مقالات و کتاب‌ها و رساله‌ها و غیره، با استفاده از روش‌های یادداشت‌برداری و فیش‌برداری اطلاعات استفاده شد. به سخن دیگر، در این پژوهش با بهره‌مندی از فضای اینترنت و نرم‌افزارهای سازمان‌دهی منابع و ادبیات نظری مانند مندلی و با مطالعه کتب و اسناد و پایان‌نامه‌های مرتبط، طرح‌ها و پروژه‌ها، آمارهای سازمانی، اطلاعات لازم گردآوری و دسته‌بندی شد و بخش کیفی پژوهش از طریق مصاحبه با خبرگان انجام شد. بر این بنیان، در گام نخست بر اساس ادبیات پژوهش، شاخص‌ها و متغیرهای اثرگذار بر ظرفیت پیوندهای روستایی - شهری و شکل‌گیری شبکه گردشگری به روش کتابخانه‌ای مورد واکاوی قرارگرفت. به سخن دیگر، شاخص‌های اثرگذار بر

افزون بر این، شبکه و روابط اجتماعی میان عرضه‌کنندگان گردشگری علاوه بر بهبود انسجام اجتماعی، موجب انتقال دانش و مهارت در میان اعضای شبکه و گره‌ها از راه وابستگی آن‌ها می‌شود (Cooper, 2015; Emami et al., 2021). به بیان دیگر، همکاری و انسجام‌بخش خصوصی و عمومی گردشگری در درون شبکه‌های اجتماعی شکل می‌گیرد (Tran et al., 2016; Chen & Wan, 2020). بر این بنیان، شبکه‌های اجتماعی در برقراری تعادل و برابری در همکنشی‌های اجتماعی نقش چشمگیری دارند (Berger & Zelditch, 1993).

اگرچه شبکه‌های مکان‌مبنا موجب برقراری پیوند میان جامعه محلی گردشگری در کانون‌های روستایی - شهری می‌شود. ولی، شبکه‌های اجتماع مبنا می‌تواند به مثابه برانگیزاننده‌ای در بهبود شبکه و روابط اجتماعی عرضه‌کنندگان گردشگری از راه اعتماد، انسجام و مشارکت اجتماعی به پایداری شبکه‌های مکان‌مبنا کمک نماید. به بیان دیگر، درهم آمیختن شبکه‌های مکان‌مبنا و اجتماع مبنا موجب افزایش ظرفیت تاب‌آوری شبکه‌ها برای همکنشی سازگار عرضه‌کنندگان گردشگری با یکدیگر در آینده شود.

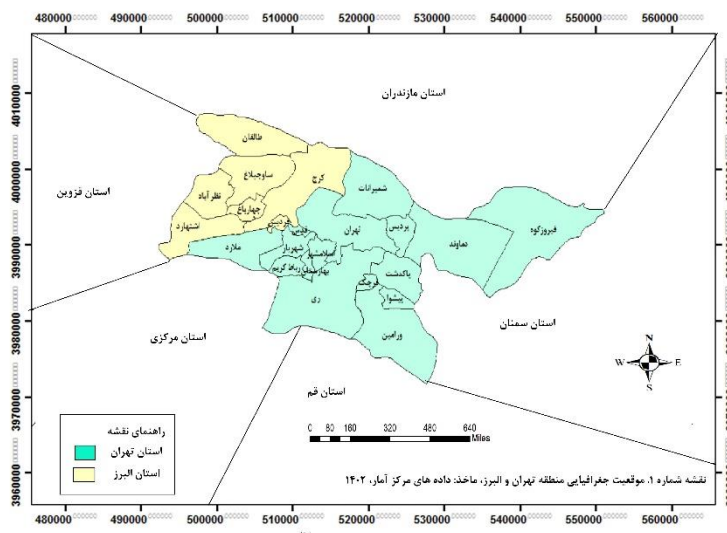
همچنین، از آنجاکه گردشگری پدیده‌ای پویا است عوامل گوناگون اجتماعی، اقتصادی و محیط‌زیستی بر روی آن اثرگذار است. بر این مبنا، پیش‌بینی برای آینده در برنامه ریزی گردشگری جز جدانشدنی است (Mousavi & Kahaki, 2017; Esmaili et al., 2022). در سده حاضر، آینده پژوهی این امکان را به پژوهشگران می‌دهد که به صورت علمی و با تکیه بر اطلاعات و مشاهدات رویدادهای آینده را در فواصل زمانی معین در آینده پیش‌بینی نماید (Boykova et al., 2023). به بیان دیگر، آینده پژوهی نگرش انسان را نسبت به آینده و فرصت‌ها و چالش‌های پیش روی باز می‌نماید (Mousavi & Kahaki, 2017). بر این بنیان، آینده پژوهی پیش‌بینی فرآیند رشد (کند، تند)، تغییر در معیارها، تغییرات ذهنی افراد متأثر از رخدادهای

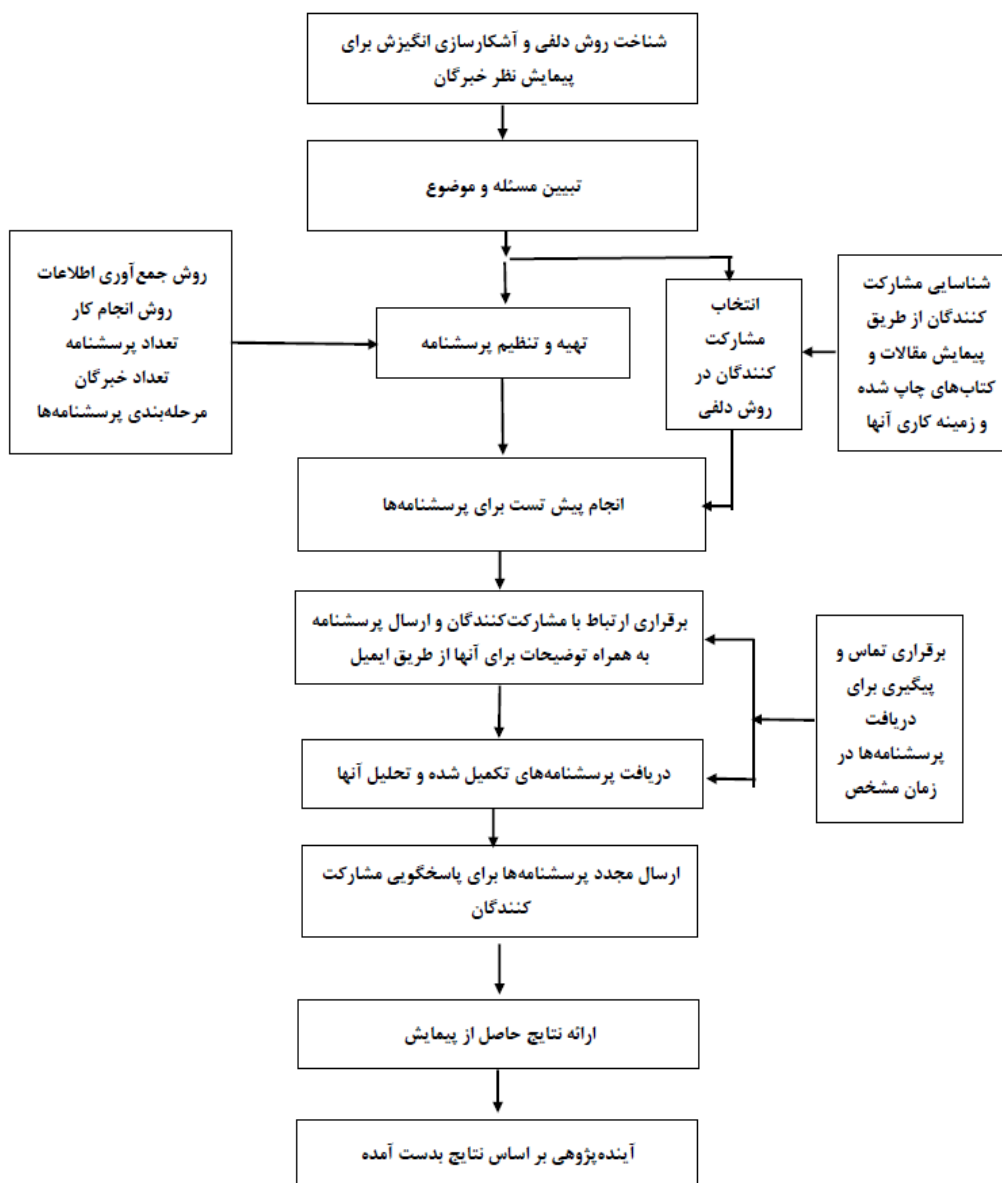
Asgharpour برای دسترسی به ماتریس یکتا برای ورود به نرم‌افزار میک از پرسش‌نامه‌های ماتریسی تکمیل‌شده توسط خبرگان نیاز است که میان‌گیری انجام شود (Asgharpour, 2017; Nadi & Rafieian, 2022). سپس داده‌ها در چارچوب یک ماتریس  $23 \times 23$  برای تحلیل به نرم‌افزار میک‌مک وارد شد. همچنین، در انجام فرآیند تحلیل توسط نرم‌افزار میک‌مک دو نوع تحلیل انجام گرفت تحلیل تأثیرات توان مستقیم که از طریق پرسشگری از خبرگان به دست آمد و تأثیر توان غیرمستقیم که بر پایه محاسبات پیچیده نرم‌افزار انجام شد.

موقعیت جغرافیایی منطقه مورد مطالعه استان‌های تهران و البرز است (نقشه ۱). به سخن دیگر، ویژگی جغرافیایی استان تهران و البرز به مرکزیت کلان‌شهر تهران و کرج زمینه را برای گسترش انواع فعالیت‌های اجتماعی، اقتصادی و گردشگری فراهم نموده است. بر این بنیان، نیاز به گذران اوقات فراغت برای شهروندان این دو کلان‌شهر ضرورت شکل‌گیری گردشگری و گذران اوقات فراغت در چارچوب شبکه‌های روستایی - شهری ضرورت می‌یابد.

ظرفیت پیوندهای روستایی - شهری در ابعاد مختلف (محیطی - اکولوژیک، اجتماعی - فرهنگی، اقتصادی، زیرساختی) شناسایی و گردآوری شدند. در گام دوم، بر اساس روش دلفی پرسش‌نامه‌هایی نیمه‌ساختارمند در چارچوب متغیرهای اثرگذار پژوهش طراحی و در اختیار حدود ۳۵ نفر از دانشگاهیان و خبرگان متخصص قرار گرفت که تعداد ۳۵ نفر (جدول ۱) در این زمینه از طریق اینترنت، ایمیل، نشست و مصاحبه با آن‌ها تکمیل شد. پس از گردآوری پرسش‌نامه‌های دلفی و بهره‌گیری از نظرات خبرگان، در گام سوم، پرسش‌نامه‌ای برای مشخص‌نمودن میزان اثرات هر یک از متغیرهای شناسایی شده در طیفی میان «۰» به منزله بدون تأثیر تا «۳» به معنای تأثیر بسیار طراحی و مجدد در اختیار خبرگان قرار گرفت سپس با بررسی پاسخ خبرگان در گام چهارم، تعداد ۲۳ متغیر کلیدی اثرگذار که دارای فراوانی بالا در اثرگذاری بر ظرفیت پیوندهای روستایی - شهری و شکل‌گیری شبکه گردشگری بودند

در چارچوب ماتریس تحلیل اثرات متقاطع طراحی و در میان خبرگان توزیع شد تا میزان اثرگذاری متغیرها بر یکدیگر را در طیف ۰ تا ۳ مشخص نمایند و در گام آخر مطابق با نظر





شکل ۱. روند اجرای پژوهش در روش دلفی، مأخذ: یافته‌های پژوهش، سال ۱۴۰۲

### جدول ۱. مرتبه علمی مشارکت‌کنندگان بخش کیفی

مشارکت‌کنندگان	فراوانی	درصد	فراوانی تجمعی
دانشجوی دکترا	۶	۱۷/۱	۱۷/۱
پژوهشگر دکترا	۸	۲۲/۸	۴۰/۲
پژوهشگر پسادکترا	۲	۵/۷۱	۴۵/۹۱
استادیار	۹	۲۵/۷	۷۱/۶۲
دانشیار	۳	۸/۵۷	۸۰/۱۹
استاد	۴	۱۱/۴	۹۱/۶۱
کارشناس خبره ادارات مرتبط با گردشگری	۳	۸/۵۷	۱۰۰
جمع	۳۵	۱۰۰	

ماخذ: یافته‌های پژوهش، ۱۴۰۲

ناپایدار است. به عبارت دیگر، در نظام‌های ناپایدار متغیرها حول مرکز مختصات پراکنده هستند و «تأثیرگذاری و تأثیرپذیری» بینابینی دارند.

همچنین، برای تحلیل داده‌ها در نرم‌افزار میک‌مک دو نوع تحلیل وجود دارد؛ نخستین تحلیل، تحلیل اثرات است که تنها روابط کنونی میان متغیرها را آشکار می‌سازد و تحلیل دومی که در نرم‌افزار میک‌مک قابل انجام است، تحلیل اثرات بالقوه (توان) می‌باشد که تحلیلی آینده‌نگر است که روابط کنونی و بالقوه متغیرها را آشکار می‌سازد؛ از آنجایی که پژوهشگر به دنبال تحلیل آینده‌نگر بوده تا بتواند روابط میان متغیرها را برای شکل‌گیری شبکه گردشگری آشکار نماید از تحلیل دوم استفاده می‌نماید.

همان‌گونه که پیش‌تر مطرح شد ماتریس تحلیل اثرات توان مستقیم نسبت به ماتریس تحلیل تأثیرات مستقیم آینده‌نگر است؛ بنابراین، از این ماتریس در شناسایی تأثیرات فعلی و بالقوه و وابستگی میان متغیرها در این پژوهش استفاده می‌نماییم. به سخن دیگر، ماتریس تحلیل تأثیرات بالقوه بر روابط آینده قابل پیش‌بینی میان متغیرها می‌پردازد. به بیانی دیگر، این ماتریس از قابلیت بالاتری برای آینده‌نگری برخوردار است؛ بنابراین، برای پیش‌بینی در آینده استفاده از این ماتریس مناسب‌تر از ماتریس تحلیل تأثیرات مستقیم است،

## ۴ یافته‌ها و بحث

نتایج تجزیه و تحلیل داده‌ها آشکار ساخت که ماتریس (۲۳\*۲۳) پژوهش حاضر، دارای درجه پرشدگی ۹۴/۸ درصد است که در طیف قابل قبول وجود دارد. این ماتریس در مجموع دارای ۵۰۲ رابطه است. که از این ۵۰۲ رابطه ۲۷ رابطه با عدد صفر نشان دهنده نبود تأثیرگذاری و تأثیرپذیری بین متغیرها است. همچنین،

نتایج آشکار ساخت که ۵۱ رابطه، دارای عدد یک است که تأثیر کمی بر یکدیگر داشته‌اند. افزون بر این، ۳۰۷ رابطه با عدد دو بر یکدیگر تأثیر متوسط داشته و در نهایت ۱۴۴ رابطه با عدد ۳ با تأثیر بسیار زیاد شناسایی شدند.

تحلیل موقعیت متغیرها و تشخیص پایداری و ناپایداری نظام از طریق نحوه پراکنش متغیرها در یک سامانه مختصات آشکار می‌شود (شکل ۲). به سخن دیگر، زمانی نحوه پراکنش متغیرها در سامانه مختصات به شکل «ال» انگلیسی صورت پذیرد (بیان‌کننده تأثیرگذاری و تأثیرپذیری بالای متغیرها است) یا به تعبیری می‌گویند نظام پایدار است؛ بنابراین، در نظام‌های پایدار متغیرهای «تأثیرگذار»، متغیرهای «مستقل» و متغیرهای «دووجهی» و «تأثیرپذیر» قابل شناسایی هستند. همچنین، زمانی که پراکنش متغیرها در یک سامانه مختصات به شکل پراکنده باشد، به تعبیری می‌گویند نظام



تأثیرپذیری متغیرها از طریق جمع ستون‌های هر متغیر آشکار می‌شود.

از آنجایی که استفاده از ماتریس تأثیرات توان مستقیم برای پیش-بینی در آینده مناسب‌تر است؛ بنابراین، پژوهشگران این تحلیل را برای بررسی فرآیند شناسایی عوامل انتخاب نمودند.

بر این بنیان، نتایج ماتریس اثرات توان مستقیم آشکار ساخت که شیوه پراکندگی متغیرها مؤثر در شکل‌گیری شبکه گردشگری به صورت ناپایدار است (جدول ۲ و شکل ۲).

استفاده می‌کنیم. بر بنیان، آن چه گفته شد، متغیرها دو نوع تأثیر بر یکدیگر هستند. این دو نوع تأثیر شامل تأثیرات توان مستقیم و تأثیرات توان غیرمستقیم بر یکدیگر است. تفاوت تأثیرات توان مستقیم و غیرمستقیم در آن است که تأثیرات توان مستقیم توسط خبرگان مشخص می‌شود و تأثیرات توان غیرمستقیم توسط نرم‌افزار و با محاسبات پیچیده انجام می‌شود. به سخن دیگر، در ماتریس تحلیل ساختاری، تأثیرگذاری متغیرها به واسطه جمع اعداد سطرهای هر متغیر مشخص می‌شود و

جدول ۲. متغیرهای تأثیرگذار و تأثیرپذیر مستقیم پژوهش

<p>VAR1: استقرار روستا و شهر در یک ناحیه همگن VAR3: وجود اقلیم و ناهمواری‌های مساعد برای فعالیت گردشگری VAR6: پیوستگی جریان دانش بومی روستایی - شهری VAR7: وجود تشکلهای اجتماعی و اقتصادی روستایی - شهری VAR15: همکاری سازمان شهری با عرضه‌کنندگان محلی گردشگری VAR21: وجود شهرهای کوچک در درون کانون‌های روستایی گردشگری</p>		<p>متغیرهای تعیین‌کننده یا تأثیرگذار</p>
<p>متغیرهای ریسک</p> <p>VAR14: سرمایه‌گذاری شهری‌ها برای مراکز اقامتی و پذیرایی و توسعه آگروتوریسم VAR18: دسترسی و کیفیت راه‌ها میان کانون‌های گردشگری شهری و روستایی</p>	<p>متغیرهای هدف</p> <p>VAR2: جاذبه‌های طبیعی و انسانی در کانون‌های روستایی و شهری VAR5: انسجام اجتماعی و فرهنگی میان روستاها و شهرها VAR9: آگاهی و مهارت عرضه‌کنندگان محلی از شیوه‌های نوین گردشگری VAR17: وجود IT و ICT برای توسعه خدمات گردشگری VAR19: وجود خدمات حمل‌ونقل عمومی روستایی - شهری</p>	<p>متغیرهای دوجوهی</p>
<p>VAR8: آموزش متخصصان شهری به روستاییان در زمینه شیوه‌های نوین گردشگری VAR12: تنوع‌بخشی به فعالیت‌های گردشگری VAR13: عرضه کالاهای روستایی به گردشگران شهری VAR23: وجود پایانه‌های فروش محصولات و کالاهای گردشگری</p>		<p>متغیرهای تأثیرپذیر</p>
<p>VAR20: وجود خدمات پشتیبان گردشگری شهری - روستایی VAR22: وجود کانون‌های گردشگری روستایی - شهری</p>		<p>متغیرهای مستقل</p>
<p>VAR4: ابعاد و اندازه و بزرگی جمعیت روستاها و شهرها VAR10: گردشگری شهری‌ها در فضای روستایی و رواج خانه‌های دوم</p>		<p>متغیرهای تنظیمی</p>

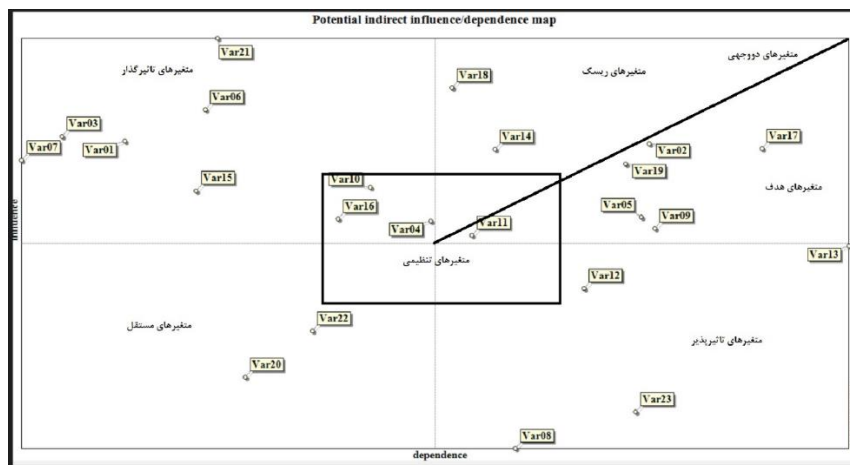
VAR11: سرمایه‌گذاری شهری‌ها در فعالیتهای گردشگری و خدمات پشتیبان آن

VAR16: وجود شبکه بازارهای دوره‌ای و هفتگی روستایی - شهری

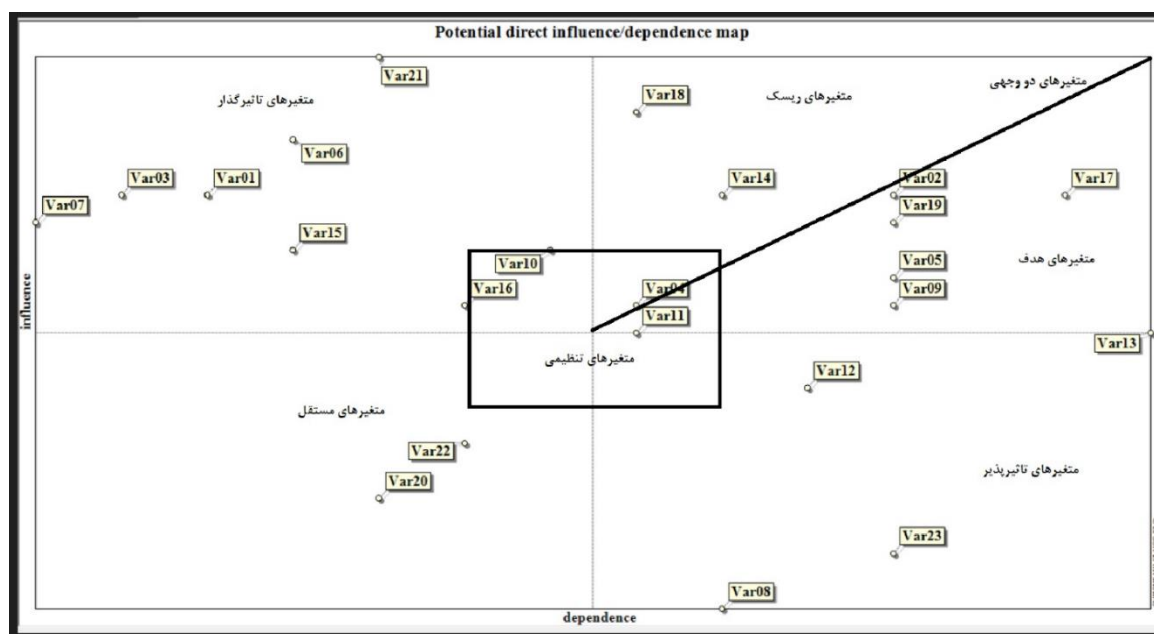
مأخذ: یافته‌های پژوهش، سال ۱۴۰۲

همچنین، ماتریس اثرات توان غیرمستقیم، ماتریس متناظر با ماتریس تحلیل اثرات توان مستقیم است. در این مرحله شناسایی تأثیرات توان غیرمستقیم توسط نرم‌افزار صورت می‌پذیرد. به سخن دیگر، نحوه شناسایی تأثیرگذاری و تأثیرپذیری توان به صورت غیرمستقیم در نرم‌افزار بدین شیوه محاسبه می‌شود که نرم‌افزار متغیرها را به توان‌های مختلف ۲، ۳، ۴، ۵... می‌رساند و سپس اثرات آن‌ها را محاسبه می‌نماید. بنابراین، مطابق، (جدول ۳) و (شکل ۳، ۴، ۵)، متغیرهای وجود شهرهای کوچک در درون کانون‌های روستایی گردشگری (۱۲۶۴۴۶)، دسترسی و کیفیت راه‌ها میان کانون‌های گردشگری شهری و روستایی با امتیاز (۱۲۱۳۸۲)، پیوستگی جریان دانش بومی روستایی - شهری (۱۱۹۰۴۳)، وجود اقلیم و ناهمواری‌های مساعد برای فعالیت گردشگری (۱۱۶۱۸۰)، سرمایه‌گذاری شهری‌ها برای مراکز اقامتی و پذیرایی و توسعه اگروتوریسم (۱۱۴۸۲۵)، جاذبه‌های طبیعی و انسانی در کانون‌های روستایی و شهری (۱۱۵۶۹۳)، استقرار روستا و شهر در یک ناحیه همگن (۱۱۵۴۰۲)، وجود IT و ICT برای توسعه خدمات گردشگری (۱۱۴۸۹۶)، وجود تشکلهای اجتماعی و اقتصادی روستایی - شهری (۱۱۳۶۵۸)، وجود خدمات حمل‌ونقل عمومی روستایی - شهری (۱۱۳۲۵۵)، به ترتیب از بالاترین تأثیرپذیری از دیگر متغیرها بوده‌اند. به عبارت دیگر، متغیرهای شناسایی‌شده دارای تأثیرپذیری بالا و تأثیرگذاری پایین می‌باشند.

نتایج تأثیرات توان مستقیم که از طریق پرسشگری از خبرگان به‌دست‌آمده آشکار نمود که متغیرهای وجود شهرهای کوچک در درون کانون‌های روستایی گردشگری با عدد (۵۶)، دسترسی و کیفیت راه‌ها میان کانون‌های گردشگری شهری و روستایی با عدد (۵۴)، پیوستگی جریان دانش بومی روستایی - شهری با عدد (۵۳)، استقرار روستا و شهر در یک ناحیه همگن، جاذبه‌های طبیعی و انسانی در کانون‌های روستایی و شهری با عدد (۵۱)، وجود اقلیم و ناهمواری‌های مساعد برای فعالیت گردشگری با عدد (۵۱)، سرمایه‌گذاری شهری‌ها برای مراکز اقامتی و پذیرایی و توسعه اگروتوریسم با عدد (۵۱)، وجود تشکلهای اجتماعی و اقتصادی روستایی - شهری با عدد (۵۰)، به ترتیب دارای بیشترین میزان تأثیرگذاری هستند، متغیرهای عرضه کالاهای روستایی به گردشگران شهری با عدد (۵۴)، وجود IT و ICT برای توسعه خدمات گردشگری با عدد (۵۳)، همچنین، آگاهی و مهارت عرضه‌کنندگان محلی از شیوه‌های نوین گردشگری با عدد (۵۱)، انسجام اجتماعی و فرهنگی میان روستاها و شهرها با عدد (۵۱)، جاذبه‌های طبیعی و انسانی در کانون‌های روستایی و شهری با عدد (۵۱)، وجود خدمات حمل‌ونقل عمومی روستایی - شهری با عدد (۵۱)، تنوع بخشی به فعالیتهای گردشگری با عدد (۵۰)، به ترتیب دارای تأثیرپذیری بالا می‌باشند؛ بنابراین، در این مرحله، متغیرهای تأثیرگذار و تأثیرپذیر با استفاده از نرم‌افزار میک‌مک مورد ارزیابی قرار گرفت (شکل ۲).



شکل ۲. اثرات توان مستقیم عوامل مؤثر بر شکل‌پذیری شبکه گردشگری، مأخذ: یافته‌های پژوهش، سال ۱۴۰۲

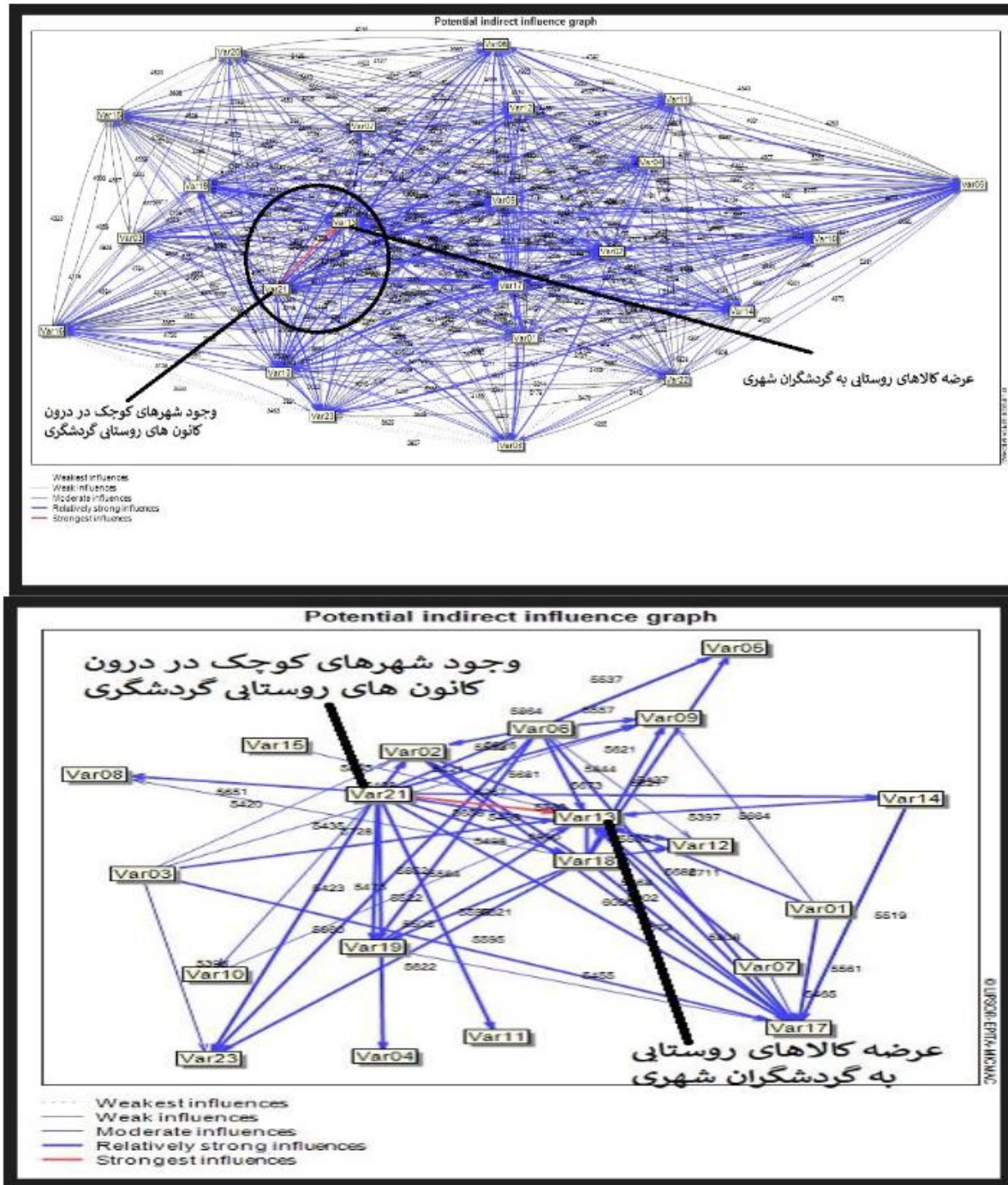


شکل ۳. اثرات توان مستقیم عوامل مؤثر بر شکل‌پذیری شبکه گردشگری مأخذ: یافته‌های پژوهش، سال ۱۴۰۲

اثرات غیرمستقیم وجود دارد. تنها وجود حمل‌ونقل عمومی در محاسبات نرم‌افزار به گزینه‌های شناسایی شده خبرگان در محاسبات اثرات توان غیرمستقیم شناسایی شد.

مقایسه نتایج اثرات توان مستقیم که بر اساس نظر خبرگان شناسایی شد و اثرات توان غیرمستقیم که توسط محاسبات پیچیده نرم‌افزار شناسایی شد، آشکار نمود که تمامی گزینه‌های شناسایی شده در اثرات مستقیم در محاسبات پیچیده نرم‌افزار در





شکل ۴. نمودار روابط توان غیرمستقیم بین متغیرها بر اساس تأثیرات بسیار قوی در سطح ۱۰۰ درصد (شکل پایین) و در سطح ۱۰ درصد (شکل بالا)، مأخذ: یافته‌های پژوهش، سال ۱۴۰۲



بنیادی شناسایی شده، ۱۰ عامل که دارای بالاترین امتیاز هستند، به عنوان عوامل کلیدی شناسایی شده و این عوامل برای شناسایی دستاوردهای فکری مناسب در نظر گرفته شدند.

بر این بنیان، نتایج جدول (۳)، نشان می‌دهد که در هر دو وضعیت توان مستقیم و توان غیرمستقیم متغیرهایی که دارای وزن بیشتری هستند، نقش پررنگ‌تری در آینده شکل‌گیری شبکه‌های گردشگری دارند. بر اساس یافته‌های پژوهش از میان ۲۳ عامل

جدول ۳. رتبه‌بندی میزان تأثیرات مستقیم و غیرمستقیم متغیرها بر یکدیگر

۴۶۴	Var09	۵
۴۶۴	Var19	۶
۴۶۴	Var23	۷
۴۵۵	Var12	۸
۴۴۶	Var08	۹
۴۴۶	Var14	۱۰
۴۳۷	Var04	۱۱
۴۳۷	Var11	۱۲
۴۳۷	Var18	۱۳
۴۲۸	Var10	۱۴
۴۱۹	Var16	۱۵
۴۱۹	Var22	۱۶
۴۱۰	Var20	۱۷
۴۱۰	Var21	۱۸
۴۰۱	Var06	۱۹
۴۰۱	Var15	۲۰
۳۹۱	Var01	۲۱
۳۸۲	Var03	۲۲
۳۷۳	Var07	۲۳
تأثیرگذاری توان غیرمستقیم	متغیر	رتبه
۵۰۹	Var21	۱
۴۸۸	Var18	۲
۴۷۸	Var06	۳
۴۶۷	Var03	۴
۴۶۵	Var01	۵
۴۶۴	Var02	۶
۴۶۲	Var17	۷
۴۶۱	Var14	۸
۴۵۷	Var07	۹

رتبه	متغیر	تأثیرگذاری توان مستقیم
۱	Var21	۵۱۰
۲	Var18	۴۹۲
۳	Var06	۴۸۳
۴	Var01	۴۶۴
۵	Var02	۴۶۴
۶	Var03	۴۶۴
۷	Var14	۴۶۴
۸	Var17	۴۶۴
۹	Var07	۴۵۵
۱۰	Var19	۴۵۵
۱۱	Var10	۴۴۶
۱۲	Var15	۴۴۶
۱۳	Var05	۴۳۷
۱۴	Var04	۴۲۸
۱۵	Var09	۴۲۸
۱۶	Var16	۴۲۸
۱۷	Var11	۴۱۹
۱۸	Var13	۴۱۹
۱۹	Var12	۴۰۱
۲۰	Var22	۳۸۲
۲۱	Var20	۳۶۴
۲۲	Var23	۳۴۶
۲۳	Var08	۳۲۸
رتبه	متغیر	تأثیرپذیری توان مستقیم
۱	Var13	۴۹۲
۲	Var17	۴۸۳
۳	Var02	۴۶۴
۴	Var05	۴۶۴

۴۶۳	Var23	۶
تأثیرپذیری توان غیرمستقیم	متغیر	رتبه
۴۶۲	Var19	۷
۴۵۶	Var12	۸
۴۴۶	Var08	۹
۴۴۳	Var14	۱۰
۴۴۰	Var11	۱۱
۴۳۸	Var18	۱۲
۴۳۵	Var04	۱۳
۴۲۶	Var10	۱۴
۴۲۲	Var16	۱۵
۴۱۸	Var22	۱۶
۴۰۹	Var20	۱۷
۴۰۵	Var21	۱۸
۴۰۳	Var06	۱۹
۴۰۲	Var15	۲۰
۳۹۲	Var01	۲۱
۳۳۳	Var03	۲۲
۳۷۸	Var07	۲۳

۴۵۵	Var19	۱۰
۴۴۵	Var10	۱۱
۴۴۳	Var15	۱۲
۴۳۲	Var05	۱۳
۴۳۱	Var16	۱۴
۴۳۰	Var04	۱۵
۴۲۷	Var09	۱۶
۴۲۴	Var11	۱۷
۴۲۰	Var13	۱۸
۴۰۲	Var12	۱۹
۳۸۳	Var22	۲۰
۳۶۴	Var20	۲۱
۳۴۹	Var23	۲۲
۳۳۳	Var08	۲۳
تأثیرپذیری توان غیرمستقیم	متغیر	رتبه
۴۹۳	Var13	۱
۴۵۰	Var17	۲
۴۶۶	Var09	۳
۴۶۵	Var02	۴
۴۶۴	Var05	۵

#### مأخذ: یافته‌های پژوهش، سال ۱۴۰۲

شکل‌گیری شبکه نقش دارد؛ ولی هیچ‌یک از پژوهش‌ها اشاره‌ای به پیش‌ران‌های اثرگذار بر اندازه جریان‌ها در راستای بهبود توانایی محیطی و افزایش ظرفیت پیوندهای روستایی - شهری برای شکل‌دهی به شبکه‌های مکانی و اجتماعی قدرتمند و همگرا اشاره نمودند. به عبارت دیگر، به دلیل وجود شدت و کاستی‌هایی برای اثرگذاری بر اندازه جریان‌های فضایی و بخشی، این اندازه جریان‌ها نتوانسته به صورتی بایسته بر بهبود ظرفیت پیوندهای روستایی - شهری در راستای شکل‌گیری ساختار شبکه گردشگری به شکل همگن و متعادل اثر گذارد.

نتایج پژوهش بر اساس تحلیل اثرات مستقیم آشکار نمود که مزیت‌های جغرافیایی (توانایی محیطی) همچون استقرار روستا و شهر در ناحیه همگن، وجود اقلیم و ناهمواری‌های مساعد برای

## ۵ نتیجه‌گیری

ظرفیت پیوندهای روستایی - شهری از طریق میزان اندازه جریان‌های فضایی و بخشی در شکل‌گیری شبکه‌های گردشگری اثرگذار هستند (Douglass, 2018)؛ بنابراین، سازمان‌های جهانی با هدف کاهش فقر و نابرابری در عرصه‌های پیرامونی ظرفیت پیوندهای روستایی-شهری را در چارچوب شبکه گردشگری مورد توجه قرار دادند. بر این بنیان، از دهه ۱۹۸۰ میلادی پس از Douglass و Tacoli پژوهشگران بسیاری بر روی اندازه جریان‌های فضایی و بخشی و اثرگذاری آن بر ظرفیت پیوندهای روستایی - شهری در چارچوب شبکه منطقه‌ای پژوهش نمودند. نتایج پژوهش‌های پیشین آشکار نمود که اندازه جریان‌های فضایی و بخشی بر روی ظرفیت پیوندهای روستایی - شهری در راستای



متغیرهای مستقل شناسایی شدند. قابلیت این متغیرها زمانی در پایداری سیستم آشکار می‌شود که بتوانند هم‌راستا با متغیرهای تأثیرگذار باشند. در این راستا، شناسایی متغیرهای مختلف پژوهشگران را در راستای ارائه راهکارهایی برای کاستی‌ها و نارسایی برای اثرگذاری بر بهبود اندازه جریان‌های فضایی و بخشی و تقویت ظرفیت پیوندهای روستایی-شهری در راستای شکل‌گیری شبکه گردشگری رهنمون می‌نماید. به عبارت دیگر، پژوهش حاضر با تأکید بر شناسایی و بهره‌گیری از توان‌های محیطی و مزیت‌های جغرافیایی در ابعاد مختلف (محیطی - اکولوژیک، اجتماعی و فرهنگی، اقتصادی و زیرساختی) برای اثرگذاری در اندازه جریان‌های فضایی و بخشی زمینه را برای تقویت ظرفیت پیوندهای روستایی-شهری در راستای شکل‌دهی به شبکه گردشگری تسهیل می‌نماید.

بر این بنیان، یافته‌های حاصل از پژوهش کیفی آینده‌پژوهی آشکار ساخت که شیوه پراکندگی عوامل و متغیرهای اثرگذار بر شکل‌گیری شبکه گردشگری به صورت ناپایدار صورت پذیرفته است. بنابراین، برای دستیابی به پایداری نیاز است که متغیرها و عوامل تأثیرگذار بر اندازه جریان‌های فضایی و بخشی در راستای بهبود ظرفیت پیوندهای روستایی-شهری و شکل‌گیری شبکه گردشگری، مورد توجه قرار گیرد. به سخن دیگر، نتایج نشان داد که متغیرهای دوجوهی (که دارای تأثیرگذاری و تأثیرپذیری بالا هستند)، متغیرهای هدف، متغیرهای تأثیرپذیر (که دارای تأثیرگذاری بسیار پایین هستند)، نیاز به اصلاح دارند.

به عبارت دیگر، با تشویق شهری‌ها به سرمایه‌گذاری برای مراکز اقامتی و پذیرایی و کمک به توسعه آگروتوریسم، علاوه بر افزایش ظرفیت پیوندهای روستایی-شهری موجب شکل‌گیری شبکه‌های گردشگری در چارچوب شبکه مراکز اقامتی و پذیرایی می‌شود همچنین بهبود دسترسی به کیفیت راه‌ها موجب گسترش شبکه راه‌ها به کانون‌های روستایی خواهد شد؛ بنابراین، با

فعالیت گردشگری، وجود شهرهای کوچک در درون کانون‌های روستایی گردشگری (عوامل محیطی - اکولوژیک)، پیوستگی جریان دانش بومی روستایی-شهری، وجود تشکلهای اجتماعی و اقتصادی روستایی-شهری هم‌کاری سازمان شهری با عرضه-کنندگان محلی گردشگری (عوامل اجتماعی - فرهنگی)، به‌عنوان متغیرهای تأثیرگذار بر اندازه جریان‌های فضایی و بخشی هستند که می‌توانند موجب تقویت ظرفیت پیوندهای روستایی-شهری برای اثرگذاری بر روی شکل‌گیری شبکه‌های گردشگری شوند. این متغیرها با تأثیرگذاری مناسب خود، بر بهبود اندازه جریان‌های فضایی و بخشی اثر می‌گذارند. همچنین، متغیرهای جاذبه‌های طبیعی و انسانی در کانون‌های روستایی و شهری (عوامل محیطی - اکولوژیک)، انسجام اجتماعی و فرهنگی روستاها و شهرها، آگاهی و مهارت جامعه محلی از شیوه‌های نوین گردشگری (عوامل اجتماعی و فرهنگی) در چارچوب متغیرهای دوجوهی (تأثیرگذاری بالا و تأثیرپذیری بالا) به‌عنوان متغیرهای هدف شناسایی شدند که با اصلاح و دست‌کاری آن‌ها می‌توان به اهداف مورد نظر دست‌یافت. افزون بر این، متغیرهای سرمایه‌گذاری شهری‌ها برای مراکز اقامتی و پذیرایی و توسعه آگروتوریسم (عوامل اقتصادی)، دسترسی و کیفیت راه‌ها میان کانون‌های گردشگری شهری و روستایی (عامل زیرساختی) به‌عنوان متغیرهای ریسک شناسایی شدند این متغیرهای نیز نیاز به دست‌کاری و اصلاح برای تبدیل‌شدن به متغیرهای هدف را دارند. در این راستا، متغیرهای آموزش متخصصان شهری به روستاییان در زمینه شیوه‌های نوین گردشگری، تنوع‌بخشی به فعالیت‌های گردشگری، عرضه کالاهای روستایی به گردشگران شهری، وجود پایانه‌های فروش محصولات و کالاهای گردشگری به‌عنوان متغیرهای تأثیرپذیر شناسایی شدند که دارای تأثیرپذیری بالا برای ایجاد تعادل در سیستم هستند. افزون بر این، متغیرهایی همچون وجود خدمات پشتیبان گردشگری شهری-روستایی و وجود کانون‌های گردشگری روستایی-شهری نیز به‌عنوان

گردشگری مزرعه‌ای و کشاورزی در درون ساختار شبکه گردشگری ناحیه مورد مطالعه؛ شکل‌دهی به تشکلهای در راستای تشکلهای تورلیدری و محیط زیستی که می‌تواند بهبود ببخشد تعامل میان کانون‌های گردشگری (گره‌ها)، گسترش حمل‌ونقل عمومی برای تسهیل در ارتباط میان گره‌ها، گسترش خدمات پشتیبان در کانون‌های گردشگری (گره‌ها) و آگاهی بخشی در راستای آن ضروری است. بر این بنیان، پیشنهاد می‌شود که پژوهش‌های آینده در راستای شکل‌دهی منظومه‌ها و مجموعه‌های درون و برون ناحیه‌ای و منطقه‌ای در چارچوب فعالیت‌های اقتصادی گردشگری همچنین شکل‌دهی به شبکه‌های بازاریابی و چگونگی ساختار بازارچه‌های دوره‌ای در چارچوب شبکه گردشگری، شناسایی و معرفی مسیرهای گردشگری در کانون‌های روستایی در چارچوب شبکه گردشگری صورت پذیرد.

### حامی مالی

بنا به اظهار نویسنده، این اثر تحت حمایت مادی صندوق حمایت از پژوهشگر و فناوران کشور (بنیاد ملی علم) (INSF) و دانشگاه شهید بهشتی، برگرفته شده از طرح پسادکتر با شماره ۴۰۰۴۱۲۸ انجام شده است.

### سهم نویسندگان در پژوهش

تمام نویسندگان، در تمامی بخش‌های نگارش مقاله حاضر نقش و سهم برابر دارند.

### تضاد منافع

نویسندگان اعلام می‌دارند که هیچ تضاد منافی در رابطه با نویسندگی و یا انتشار این مقاله ندارند.

### تقدیر و تشکر

نویسندگان، از همه افراد، به دلیل مشاوره و راهنمایی علمی و مشارکتشان در این مقاله تشکر و قدردانی می‌نمایند.

آینده‌پژوهی و برنامه‌ریزی مناسب می‌تواند زمینه را برای شکل‌گیری شبکه‌های گردشگری شناسایی و تقویت نمود.

بر این بنیان، این پژوهش، با هدف شناسایی پیشران‌های کلیدی بر اندازه جریان‌های فضایی و بخشی انجام شد. نتایج پژوهش از طریق روش کیفی و با بهره‌گیری از نظر خبرگان آشکار نمود که مزیت‌های جغرافیایی (توانایی محیطی) در ابعاد مختلف محیطی - اکولوژیک، اجتماعی و فرهنگی، اقتصادی و زیرساختی بر اندازه جریان‌های فضایی و بخشی در چارچوب شبکه گردشگری اثرگذار است بنابراین، برنامه‌ریزان و سیاست‌گذاران گردشگری با مورد توجه قرار دادن این عوامل، می‌توانند زمینه را برای تقویت ظرفیت پیوندهای روستایی - شهری و شکل‌گیری شبکه گردشگری فراهم نمایند. در این راستا، برنامه‌ریزی برای ایجاد کانون‌های شهری کوچک (کانون‌های خدمات و پشتیبان گردشگری) در درون کانون‌های گردشگری روستایی ناحیه با آرمان افزایش تعداد گره‌ها و تسهیل در شکل‌دهی شبکه‌های گردشگری؛ برنامه‌ریزی یکپارچه روستایی - شهری و تقویت اندازه جریان‌های فضایی و بخشی برای بهره‌گیری مناسب‌تر از ظرفیت پیوندهای روستایی - شهری با آرمان ایجاد توازن و تعادل در ساختار شبکه گردشگری ناحیه مورد مطالعه؛ بهره‌گیری از نیروهای متخصص شهری و روستایی برای ارائه برنامه‌های آموزشی و مهارتی به عرضه‌کنندگان محلی با آرمان ارتقای مهارت‌های مهمان‌نوازی و گردشگری؛ کمک و هدایت سازمان میراث فرهنگی و گردشگری به عرضه‌کنندگان محلی برای نهادسازی و تشکلهای هدفمند با آرمان بهره‌گیری از ظرفیت‌ها و توانایی‌های آشکار و پنهان محیطی برای گسترش اشتغال گردشگری؛ تنوع‌بخشی به فعالیت‌های گردشگری همچون



## منابع

- Achrol, R. S., Reve, T., & Stern, L. W. (1983). The environment of marketing channel dyads: a framework for comparative analysis. *Journal of Marketing*, 47(4), 55-67.
- Adams, S., & Klobodu, E. K. M. (2016). Financial development, control of corruption and income inequality. *International Review of Applied Economics*, 30(6), 790-808.
- Asgharpour, M. J. (2017). Group decision making and game theory with an operations research perspective. Tehran University Press [In Persian].
- Baffoe, G., Zhou, X., Moinuddin, M., Somanje, A. N., Kuriyama, A., Mohan, G., Saito, O., & Takeuchi, K. (2021). Urban-rural linkages: effective solutions for achieving sustainable development in Ghana from an SDG interlinkage perspective. *Sustainability Science*, 16(4), 1341-1362. <https://doi.org/10.1007/s11625-021-00929-8>
- Baggio, R. (2008). Symptoms of complexity in a tourism system. *Tourism Analysis*, 13(1), 1-20.
- Baggio, R., Scott, N., & Cooper, C. (2010). Network science: A review focused on tourism. *Annals of Tourism Research*, 37(3), 802-827.
- Berger, J., & Zelditch, M. (1993). Theoretical research programs: Studies in the growth of theory. Stanford University Press.
- Boykova, M., Knyazeva, H., & Salazkin, M. (2023). History and Modern Landscape of Futures Studies. *Foresight and STI Governance*, 17(4), 80-91.
- Buhalis, D. (2000). Marketing the competitive destination of the future. *Tourism Management*, 21(1), 97-116.
- Cai, J., Leung, P., & Mak, J. (2006). Tourism, s forward and backward linkages. *Journal of Travel Research*, 45(1), 36-52.
- Carter, M. R. (2006). World development report 2006: equity and development. JSTOR.
- Castle, E. N., Wu, J., & Weber, B. A. (2011). Place orientation and rural-urban interdependence. *Applied Economic Perspectives and Policy*, 33(2), 179-204.
- Chen, X., & Wan, P. (2020). Social trust and corporate social responsibility: Evidence from China. *Corporate Social Responsibility and Environmental Management*, 27(2), 485-500.
- Christaller, W. (1933). 1966. The Central Places in Southern Germany.
- Christiaensen, L., & Todo, Y. (2014). Poverty reduction during the rural-urban transformation-the role of the

- missing middle. *World Development*, 63, 43-58.
- Cooper, C. (2015). Managing tourism knowledge. *Tourism Recreation Research*, 40(1), 107-119.
- Cooper, C., & Hall, C. M. (2007). *Contemporary tourism*. Routledge.
- Douglass, M. (1998a). A regional network strategy for reciprocal rural-urban linkages: An agenda for policy research with reference to Indonesia. *International Development Planning Review*, 20(1), 1-33.  
<https://doi.org/10.3828/twpr.20.1.f2827602h503k5j6>
- Douglass, M. (1998b). A regional network strategy for reciprocal rural-urban linkages: an agenda for policy research with reference to Indonesia. *Third World Planning Review*, 20(1), 1.  
<https://doi.org/10.3828/twpr.20.1.f2827602h503k5j6>
- Douglass, M. (2006). Global householding in Pacific Asia. *International Development Planning Review*, 28.(۴)
- Douglass, M. (2013). The Saemaul Undong: South Korea's rural development miracle in historical perspective. Asia Research Institute, National University of Singapore Singapore.
- Douglass, M. (2018). A regional network strategy for reciprocal rural-urban linkages: An agenda for policy research with reference to Indonesia. In *The Earthscan reader in rural-urban linkages* (pp. 124-154). Routledge.
- Ediani, S. Y. (2017). future studies of the world, report of the world's innovators, Islamic Council Research Center, Office of Fundamental Governmental Studies. Islamic Council.
- Emami, S. F., Astaneh, A. R. D., & ... (2021). Explain the Role of Effective Components on the Development of Community-Based Rural Tourism (Case study: villages of Guilan province). *Journal of Tourism ...*, 10(36).  
[http://tourismpd.journals.umz.ac.ir/mobile/article\\_3304\\_fb3fda5877202f0a9aba9017968495e6.pdf?lang=en](http://tourismpd.journals.umz.ac.ir/mobile/article_3304_fb3fda5877202f0a9aba9017968495e6.pdf?lang=en)
- Esmaeili, S., Ghaderi, E., Yavari Gohar, F., & Yasouri, M. (2022). Explaining driving factors affecting the development of the hospitality and tourism entrepreneurship ecosystem (Case study: Bandar Anzali city). *Journal of Tourism Planning and Development*, 11(41), 7-41.
- Evans, B., Elisei, P., Rosenfeld, O., Roll, G., Figueiredo, A., & Keiner, M. (2016). HABITAT III-Toward a new urban agenda. *Disp-the Planning Review*, 52(1), 86-91.
- Farrington, J., Ramasut, T., & Walker, J. (2002). Sustainable livelihoods approaches in urban areas: general lessons, with illustrations. Overseas Development Insitute, London.



- Friedmann, J. (1966). Regional development policy: a case study of Venezuela. (No Title). 445-457.  
<https://doi.org/10.1080/14616688.2016.1183144>
- Gon, M. (2017). Discussing rural-urban tourism: A review of the literature. Linking Urban and Rural Tourism: Strategies in Sustainability. Wallingford: CABI, 3-19.
- Habermas, J. (2023). Toward a rational society. In *Social Theory Re-Wired* (pp. 285-290). Routledge.
- Habitat, U. N. (2017a). Implementing the new urban agenda by strengthening urban-rural linkages. *Leave No One and No Space Behind*.
- Habitat, U. N. (2017b). Implementing the New Urban agenda by strengthening urban-rural linkages-Leave no one and no space behind. UN-Habitat, Nairobi, KEN, 88pp.
- Haggett, P. (1978). The spatial economy. *American Behavioral Scientist*, 22(1), 151-167.
- Hong, T., Ma, T., & Huan, T.-C. T. C. (2015). Network behavior as driving forces for tourism flows. *Journal of Business Research*, 68(1), 146-156.
- Hristov, D., Minocha, S., & Ramkissoon, H. (2018). Transformation of destination leadership networks. *Tourism Management Perspectives*, 28, 239-250.
- Jovicic, D. Z. (2016). Key issues in the conceptualization of tourism destinations. *Tourism Geographies*, 18(4), 445-457.  
<https://doi.org/10.1080/14616688.2016.1183144>
- Kelliher, F., Reinl, L., Johnson, T. G., & Joppe, M. (2018). The role of trust in building rural tourism micro firm network engagement: A multi-case study. *Tourism Management*, 68, 1-12. <https://doi.org/10.1016/j.tourman.2018.02.014>
- Khan, A., Bibi, S., Lorenzo, A., Lyu, J., & Barbar, Z. U. (2020). Tourism and development in developing economies: A policy implication perspective. *Sustainability*, 12(4), 1618.
- Küle, L. (2014). Urban-rural interactions in Latvian changing policy and practice context. *European Planning Studies*, 22(4), 758-774.
- Le-Klaehn, D.-T., Gerike, R., & Hall, C. M. (2014). Visitor users vs. non-users of public transport: The case of Munich, Germany. *Journal of Destination Marketing & Management*, 3(3), 152-161.
- Liu, B., Huang, S. (Sam), & Fu, H. (2017). An application of network analysis on tourist attractions: The case of Xinjiang, China. *Tourism Management*, 58, 132 - 141.  
<https://doi.org/10.1016/j.tourman.2016.10.009>
- Lynch, K. (2005). Rural urban interaction in the developing world: focusing on flows. *Emerging Issues along Ur-*



- ban/Rural Interfaces: Linking Science and Society. Conference Proceedings, Hilton Atlanta, Atlanta, Georgia, USA, 13-16 March 2005, 22-27.
- Losch, A. (1940). The spatial organization of the economy. Londres: Encyclopaedia Britannica.
- Marshallian, M., Chan, P., & de Valmont, M. B. (2023). Networks and rural-urban linkages for rural innovation.
- Morrison, A., Lynch, P., & Johns, N. (2004). International tourism networks. *International Journal of Contemporary Hospitality Management*, 16(3), 197 – 202.  
[tps://doi.org/10.1108/09596110410531195](https://doi.org/10.1108/09596110410531195)
- Mousavi, M.N., Kahaki, F. S. (2017). Futures Study in territorial Spatial Arrangement (An Investigation of MICMAC and Senario Wizard Software),. Orumieh Univerisity.
- Nadi, M. B., & Rafieian, M. (2022). Identifying the Key Drivers Affecting Tourism Development with the Foresight Approach (Case study: Golden Tourism Triangle of Isfahan, Fars, Yazd). *Journal of Tourism Planning and Development*, 11(43), 27-48.
- Neuman, D. (2014). Qualitative research in educational communications and technology: A brief introduction to principles and procedures. *Journal of Computing in Higher Education*, 26, 69-86.
- Nguyen, T. Q. T., Young, T., Johnson, P., & Wearing, S. (2019). Conceptualising networks in sustainable tourism development. *Tourism Management Perspectives*, 32.  
<https://doi.org/10.1016/j.tmp.2019.100575>
- Park, S., Xu, Y., Jiang, L., Chen, Z., & Huang, S. (2020). Spatial structures of tourism destinations: A trajectory data mining approach leveraging mobile big data. *Annals of Tourism Research*, 84, 102973.  
<https://doi.org/10.1016/j.annals.2020.102973>
- Perroux, F. (1950). The domination effect and modern economic theory. *Social Research*, 188-206.
- Postma, A., Cavagnaro, E., & Spruyt, E. (2017). Sustainable tourism 2040. *Journal of Tourism Futures*, 3(1), 13-22.
- Rahimipour, B., Zaheri, M., & Karimzadeh, H. (2021). Identification and analysis of key drivers affecting the sustainable development of rural tourism with a future research approach. (Case Study: Tourism Destination Villages-Saqez county). *Journal of Tourism Planning and Development*, 9(35), 90-111.
- Rondinelli, D. A. (1984). Land-development policy in South Korea. *Geographical Review*, 425-440.
- Shafieisabet, N, Haratifard, S. (2019). Empowerment of Local Stakeholders



- for Participation in Sustainable Tourism Development with Mediating Role of Perceived Tourism Effects. *Tourism Planning and Development*, 8(29), 71-90.
- Shafieisabet, N., Mirvahedi, N. S. (2023). The Theoretical and Conceptual Evolution of Rural-Urban Linkages, Academic jihad of Shahid Beheshti University,
- Shafieisabet, N., & Haratifard, S. (2017). Impact of Empowering local stakeholders in tourism development and sustainability of marginal rural settlements in Iran. *WIT Transactions on Ecology and the Environment*, 226, 493-504.
- Shafieisabet, N., & Haratifard, S. (2020). The empowerment of local tourism stakeholders and their perceived environmental effects for participation in sustainable development of tourism. *Journal of Hospitality and Tourism Management*, 45, 486-498.
- Slocum, S. L., & Kline, C. (2017). Linking urban and rural tourism: strategies in sustainability. CABI.
- Somanje, A. N., Mohan, G., Lopes, J., Mensah, A., Gordon, C., Zhou, X., Moinuddin, M., Saito, O., & Takeuchi, K. (2020). Challenges and potential solutions for sustainable urban-rural linkages in a Ghanaian context. *Sustainability (Switzerland)*, 12(2), 1-19.
- <https://doi.org/10.3390/su12020507>
- Stokowski, P. A. (1994). *Leisure in society: a network structural perspective*. Mansell Publishing, Cassell plc.
- Tacoli, C. (1997). Rural-urban interactions: A guide to the literature. *Environment and Urbanization*, 10(1), 147-166.  
<https://doi.org/10.1177/095624789801000105>
- Tacoli, C. (1998). Rural-urban interactions: a guide to the literature. *Environment and Urbanization*, 10(1), 147-166.  
<https://doi.org/10.1177/095624789801000105>
- Tacoli, C. (2003). The links between urban and rural development. In *Environment and urbanization (Vol. 15, Issue 1, pp. 3-12)*. Sage Publications Sage CA: Thousand Oaks, CA.
- Tacoli, C. (2018). *The Earthscan reader in rural-urban linkages*. Routledge.
- Taghilou, A., & Soltani, N. (2021). Villa Garden Tourism and rural garden cafes on the outskirts of Urmia From the perspective of the power relationship between the city and the village. *Journal of Tourism Planning and ...*, 9(35). [https://journals.umz.ac.ir/article\\_3234\\_3692322be91b4899337c6bc2cfc162ab6.pdf](https://journals.umz.ac.ir/article_3234_3692322be91b4899337c6bc2cfc162ab6.pdf)

- Thapa, K., Sukhwani, V., Deshkar, S., Shaw, R., & Mitra, B. K. (2020). Strengthening urban-rural resource flow through regional circular and ecological sphere (R-ces) approach in Nagpur, India. *Sustainability (Switzerland)*, 12(20), 1-19.  
<https://doi.org/10.3390/su12208663>
- Tran, M. T. T., Jeeva, A. S., & Pourabedin, Z. (2016). Social network analysis in tourism services distribution channels. *Tourism Management Perspectives*, 18, 59-67.  
<https://doi.org/10.1016/j.tmp.2016.01.003>
- van Leeuwen, E. (2015). Urban-Rural Synergies: An Explorative Study at the NUTS3 Level. *Applied Spatial Analysis and Policy*, 8(3), 273-289.  
<https://doi.org/10.1007/s12061-015-9167-x>
- Wang, D., Niu, Y., & Qian, J. (2018). Evolution and optimization of China's urban tourism spatial structure: A high-speed rail perspective. *Tourism Management*, 64, 218-232.
- Wu, S., Wang, L., & Liu, H. (2021). Study on tourism flow network patterns on may day holiday. *Sustainability (Switzerland)*, 13(2), 1 - 23.  
<https://doi.org/10.3390/su13020947>
- Zhan, L., Wang, S., Xie, S., Zhang, Q., & Qu, Y. (2023). Spatial path to achieve urban-rural integration development- analytical framework for coupling the linkage and coordination of urban-rural system functions. *Habitat International*, 142, 102953.
- Zirulia, L. (2011). Competition between and within Tourist Destinations. In *Tourism Economics: Impact Analysis* (pp. 31-41). Springer.