

Research Paper

Formulation of Sustainable Tourism Planning and Management Model for the Protection of National Parks

Javad Madani *¹ 

¹ Assistant Professor, Faculty of Social Sciences, University of Mohaghegh Ardabili, Ardabil, Iran.
(J.madani@uma.ac.ir)



10.22080/JTPD.2022.22373.3619

Received:
May 27, 2022
Accepted:
August 22, 2022
Available online:
November 6, 2022

Keywords:
Tourism, sustainable
tourism, management and
planning, environmental
protection, national
parks.

Abstract

Context and Purpose: Sustainable tourism management and planning is one of the most important goals of communities to protect the environment and natural resources. National parks are one of the main natural and environmental resources for tourism, which need comprehensive protection. The aim of this study is to develop a sustainable tourism management and planning model for the protection of national parks.

Design/methodology/approach: This study is applied research according to its purpose and follows a partially mixed sequential equal status design. This research is carried out in three qualitative-qualitative-quantitative phases, in which three methods of "meta-synthesis, thematic analysis, and survey" were used. **Findings:** In the first phase of the study, the researcher identified 52 items that were in accordance with the subject and content of the research using the meta-synthesis method, and by examining their content, only 17 articles in the meta-synthesis process were chosen. In the next step, the thematic analysis method, using tools such as semi-structured interviews, 162 indicators were identified, from which 46 basic themes, 12 organizing themes, and three global themes were extracted. In the third phase, i.e. the quantitative phase, with the help of a questionnaire, all indicators were examined and considered from the perspective of experts. Finally, indicators such as the "role of responsible institutions and organizations, development of environmental protection infrastructure, the role of society, problem definition, and agenda setting" were considered the most important and effective indicators of sustainable tourism management and planning model for the protection of national parks.

Conclusion: By creating and adopting sustainable tourism management and planning for the protection of national parks, while establishing communication and interaction at three important and key levels of "community, institutions and responsible organizations, and tourists and visitors", basic measures can be taken to preserve and develop national parks in the form of sustainable management and planning in the field of tourism.

Originality/value: For the first time, the present research has developed a sustainable tourism management and planning model for the protection of national parks, and in terms of methodology, it is among the few studies that have used the relative partially mixed sequential equal status design. The results of the research can be useful for trustee organizations in an executive manner.

*Corresponding Author: Javad Madani

Address: Department of Public administration & Tourism, Faculty of Social Sciences, University of Mohaghegh Ardabili, Ardabil, Iran

Email: J.madani@uma.ac.ir

Tel: 09904299061



Extended Abstract

1. Introduction

National parks are an important type of natural resource that requires environmental protection measures. Therefore, there is a need for proper and organized management and planning so that communities can use and benefit from tourism. Developing a comprehensive model can resolve most of these issues so that tourists, local communities, and the environment are in balance and interact with each other. Due to the breadth of the concept of sustainable tourism management and planning, the researcher has focused this category on the study of national parks to develop a more comprehensive and accurate model. Our country has many natural resources, one of the most important of which are "parks", which are the main source of tourism for national parks. However, not many studies have been done in this field and this research gap will create challenges and cause missed opportunities related to this category. Therefore, in order to fill in the existing gap and improve this matter, a model should be developed to be effective in this regard.

2. Research Methodology

This research follows a mixed or combined method. The approach used in this research is a partially mixed sequential equal status design, which is done in three qualitative-qualitative-quantitative phases. In this design, first qualitative and then quantitative data are collected and analyzed. Priority is usually given to the qualitative phase, and quantitative data is used to reinforce the qualitative data. In this research, three methods of "meta-synthesis method, thematic analysis, and survey" were used.

In the qualitative part, first, the thematic axes were extracted using the meta-synthesis method, and then in the next step, using tools such as semi-structured interviews, the relevant codes were extracted and then transformed into a model by the thematic analysis method. Finally, the resulting model

was reviewed by experts and to assess its components, its validity was calculated.

3. Research Findings

Using the meta-synthesis method, 17 related articles were reviewed from 265 pieces of research conducted in a ten-year period. With the help of the thematic analysis method, 46 basic themes, 12 organizing themes, and three global themes were identified. Then, all components of the model were examined and confirmed by utilizing the survey method. After counting the themes, they should be compiled and drawn in the form of a "model". As part of this level of analysis, a thematic map, which is a visual representation of their themes, codes, and relationships, is often created. These visual maps usually include detailed descriptions of topics, including descriptions of identified patterns. Therefore, the relevant model was developed and drawn. This model is in fact the basis on which the overall research plan is based and according to the steps taken in the research, provides the requirements and key characteristics of sustainable tourism management and planning for the protection of national parks.

4. Conclusion

National parks have high natural values that make them attractive areas for tourists to use. In this study, for the first time, a model of sustainable tourism management and planning for the protection of national parks was developed. Therefore, through methodological steps in three qualitative-qualitative-quantitative phases, this model was developed and its components were examined. Accordingly, the findings of the present study, which are based on well-reasoned and scientific theoretical foundations of current world research, indicate that these tourist parks can with a comprehensive model that manages environmental concerns and creates tourists who are also productive in the sustainable development of the country. National parks are one of the most important and main options in this field, and proper and accurate management and planning can bring the actions in line with the existing capacities and opportunities and benefit tourism.



National parks are not only effective in reducing air pollution but also have direct and indirect social, psychological, cultural, and economic functions in tourism and establishing a connection between humans and nature in improving peoples' quality of life. Unfortunately, neglecting this important category and its benefits has led to very little attention being paid to its protection and neglect of its potential capabilities. By creating and designing the above model, while establishing communication and interaction at three important and key levels of "community, responsible institutions and organizations, and tourists and visitors", basic measures can be taken to maintain and develop national parks

in the form of sustainable management and planning in the field tourism.

Funding

There is no funding support.

Authors' Contribution

The article has one author and he approved the content of the manuscript and agreed on all aspects of the work.

Conflict of Interest

The author declared no conflict of interest.

Acknowledgments

The author appreciates all the scientific consultants in this paper.



علمی پژوهشی

تدوین مدل مدیریت و برنامه‌ریزی گردشگری پایدار برای حفاظت از پارک‌های ملی

جواد معدنی*^۱ 

^۱ استادیار گروه مدیریت دولتی و گردشگری، دانشگاه محقق اردبیلی، اردبیل، ایران (J.madani@uma.ac.ir)

 10.22080/JTPD.2022.22373.3619

چکیده

زمینه و هدف: مدیریت و برنامه‌ریزی گردشگری پایدار، یکی از مهم‌ترین اهداف جوامع است که در راستای حفاظت از محیط‌زیست و منابع طبیعی صورت می‌دهند. پارک‌های ملی از اصلی‌ترین منابع طبیعی و زیست‌محیطی برای گردشگری هستند که نیازمند حفاظت همه‌جانبه می‌باشند. هدف پژوهش حاضر، تدوین مدل مدیریت و برنامه‌ریزی گردشگری پایدار برای حفاظت از پارک‌های ملی است.

روش‌شناسی: این تحقیق، با توجه به هدف از نوع تحقیقات کاربردی است و روش تحقیق آن، روش ترکیبی با رویکرد نسبی متوالی با وزن برابر است. این پژوهش در سه فاز کیفی-کیفی-کمی انجام می‌شود که به ترتیب از سه روش "فرا ترکیب-تحلیل مضمون-پیمایش" در آن استفاده شده است. **یافته‌ها:** در فاز اول تحقیق، محقق با استفاده از روش فرا ترکیب از میان ۲۶۵ مقاله، ۵۲ مورد را که مطابق با موضوع و محتوای تحقیق بودند، ناسایی و با بررسی محتوای آن‌ها، تنها تعداد ۱۷ مقاله را در فرآیند فرا ترکیب وارد نمود. در مرحله بعد، یعنی روش تحلیل مضمون، با استفاده از ابزاری چون مصاحبه‌های نیمه‌ساختاریافته، ۱۶۲ شاخص شناسایی شدند که از میان آن‌ها ۴۶ مضمون پایه، ۱۲ مضمون سازمان‌دهنده و ۳ مضمون فراگیر استخراج شد. در فاز سوم، یعنی فاز کمی، با ابزار پرسش‌نامه، تمامی شاخص‌ها از دیدگاه خبرگان امر مورد بررسی و نظر قرار گرفتند که در نهایت، شاخص‌هایی چون "نقش نهادها و سازمان‌های متولی، توسعه زیرساخت‌های حفاظت از محیط، نقش جامعه، تعریف مسأله و تنظیم دستور کار" به عنوان مهم‌ترین و مؤثرترین شاخص‌های مدل مدیریت و برنامه‌ریزی گردشگری پایدار برای حفاظت از پارک‌های ملی در نظر گرفته شدند.

نتیجه‌گیری: با ایجاد و اتخاذ مدیریت و برنامه‌ریزی گردشگری پایدار برای حفاظت از پارک‌های ملی می‌توان ضمن برقراری ارتباط و تعامل در سه سطح مهم و کلیدی "جامعه، نهادها و سازمان‌های متولی، گردشگران و بازدیدکنندگان"، اقدامات اساسی در جهت حفظ و توسعه آن‌ها را در قالب مدیریت و برنامه‌ریزی پایدار در حوزه گردشگری، عملی ساخت.

نوآوری و اصالت: تحقیق حاضر برای اولین بار به تدوین مدل مدیریت و برنامه‌ریزی گردشگری پایدار برای حفاظت از پارک‌های ملی پرداخته است و از لحاظ روش‌شناسی نیز در زمره معدود تحقیقاتی است که از رویکرد نسبی متوالی با وزن برابر استفاده کرده است. نتایج حاصل از تحقیق می‌توانند برای سازمان‌های متولی به صورت اجرایی قابل استفاده باشند.

تاریخ دریافت:

۶ خرداد ۱۴۰۱

تاریخ پذیرش:

۳۱ مرداد ۱۴۰۱

تاریخ انتشار:

۱۵ آبان ۱۴۰۱

کلیدواژه‌ها:

گردشگری، گردشگری پایدار، مدیریت و برنامه‌ریزی، حفاظت از محیط‌زیست، پارک‌های ملی.

* نویسنده مسئول: جواد معدنی

آدرس: اردبیل، بلوار دانشگاه، دانشگاه محقق اردبیلی، دانشکده
ایمیل: J.madani@uma.ac.ir
تلفن: 09904299061
علوم اجتماعی

۱ مقدمه

است که هر مقصد اصالت خود را حفظ کند، زیرا این یکی از قوی‌ترین عوامل کشش برای مقصد محسوب می‌شود (Séraphin et al, 2018: 4). فراتر از این موارد، بهره‌گیری نادرست و نامتوازن در برخی از مقاصد گردشگری‌ای که دارای منابع طبیعی سرشار هستند موجب می‌شود از طریق کاهش منابع و تخریب محیط زیست محدودیت‌های رشد در مقصد به وجود آید (Mai & Smith, 2018: 29). از نظر مدیریت گردشگری، زیبایی طبیعت می‌تواند همانند یک شمشیر دو لبه برای یک منطقه گردشگری باشد. مناظر زیبا همانند آهنربایی است که نه تنها بازدیدکنندگان بلکه صاحبان خانه‌های دوم^۲ را نیز به خود جذب می‌کند. تقاضای زیاد برای جابه‌جایی می‌تواند قیمت محصولات محلی و دارایی‌های واقعی را افزایش دهد که به نوبه خود ممکن است کیفیت زندگی ساکنان محلی را تحت تأثیر قرار دهد. از سوی دیگر، توسعه دارایی‌های واقعی ممکن است تمامیت منابع طبیعی منطقه را تهدید کند. بنابراین، یک رویکرد پایدار باید در مناطق جذاب از نظر محیط طبیعی برای جلوگیری از گردشگری بیش از حد اتخاذ شود (Deng & Li, 2019).

پارک‌های ملی یکی از گونه‌های مهم منابع طبیعی هستند که نیازمند اقدامات حفاظتی زیست‌محیطی می‌باشند (Chang et al, 2021: 4). اکثر پارک‌های ملی دارای حفاظت‌ها و ممنوعیت‌هایی هستند که اجازه دسترسی افراد به آن‌ها را نمی‌دهند. این به معنای جابه‌جایی افراد و در برخی موارد، عدم دسترسی آن‌ها به منابع طبیعی است که در بیشتر موارد، به عنوان منبع معیشت آن‌ها، غذا و زیستگاه حیوانات اهلی آن‌ها بوده است (Okello, 2005). جابه‌جایی مردم و جلوگیری از دسترسی آن‌ها به منابع در مناطق حفاظت‌شده باعث شد تا آن‌ها نسبت به حفاظت از منابع مانند حیات وحش احساس نارضایتی کنند (Matiku et al, 2020: 6). از طرفی نیز در بیشتر موارد ملاحظه می‌شود که

در مسیر توسعه، گردشگری باعث ایجاد درآمد پایدار برای کشورهای دارای منابع طبیعی سرشار (مناطق حفاظت‌شده، مناظر بکر، جنگل‌ها، اقیانوس‌ها، حیات‌وحش) می‌شود و به درآمدهای حفاظت از محیط‌زیست آن‌ها کمک کرده و مزایای توسعه جوامع محلی را در پی دارد (Bhammar et al, 2020: 1). امروزه، تقاضای زیاد و تعداد رو به رشد مناطق گردشگری، تأثیرات زیادی را بر مقاصد گردشگری گذاشته است. در این میان، مفاهیم و رویکردهای مرتبط با مدیریت و برنامه‌ریزی گردشگری پایدار به‌طور قابل ملاحظه‌ای تقویت شده‌اند و ملاحظات اولیه در مورد ظرفیت و پایداری توسعه یافته‌اند (Rahmafritria et al, 2020: 5).

جوامع، برای ایجاد مدیریت و برنامه‌ریزی گردشگری پایدار، نیازمند اتخاذ رویکردهای برنامه‌ریزی همه‌جانبه (بالا به پایین و پایین به بالا) هستند (Lin & Simmons, 2017: 316). از آنجاکه گردشگری به‌عنوان یک صنعت مصرفی است، می‌تواند درآمد غیرمستقیم و همچنین درآمدهای پایداری را ایجاد کند، بنابراین اقتصاد یک منطقه را تقویت می‌کند. بیشتر مناطقی که دارای منابع طبیعی غنی هستند از آن‌ها به‌عنوان جاذبه‌های گردشگری استفاده می‌شود. این منابع متعلق به جوامع محلی است و بنابراین برای بهره‌مندی از گردشگری باید توسط آن‌ها مورد استفاده قرار گیرد (Matiku et al, 2020: 2). اما یکی از مشکلات اساسی کشورها، حفظ تعادل بین توسعه گردشگری و نیاز به حفظ میراث طبیعی ارزشمند است. تنها راه دستیابی به سازش، توسعه پایدار است که اصول آن در استراتژی‌های مختلف، از جمله گردشگری، گنجانده شده است. دلایل بسیار زیادی وجود دارند که مدیریت مناطق طبیعی ارزشمند را به‌طور قابل توجهی پیچیده می‌کنند (Ole'sniewicz et al, 2020: 1). همچنین مهم

² second home owners

¹ top-down planning & bottom-up planning



۲ ادبیات پژوهش

۲.۱ مدیریت و برنامه‌ریزی گردشگری پایدار

امروزه صنعت گردشگری به‌عنوان یکی از مهم‌ترین بخش‌های صنعتی و اقتصادی کشورها که می‌تواند بر محیط‌های اقتصادی، اجتماعی و فرهنگی تأثیرات شگرفی داشته باشد، در رقابتی تنگاتنگ با سایر کسب‌وکارهای مورد توجه بسیاری از سیاست‌گذاران و صاحب‌نظران قرار گرفته است (Tayebi et al., 2022: 224). گردشگری پایدار ریشه در توسعه پایدار دارد. به‌طورکلی این تلاش‌ها نشان از آن دارند که گردشگری قادر است در پردازش توسعه پایدار راهکاری عملی را شکل دهد (Sabahi Garaghani, Y & Marsusi, 2021: 168).

سازمان جهانی گردشگری^۱ (UNWTO) تأکید می‌کند که گردشگری پایدار باید جنبه‌های اقتصادی، اجتماعی-فرهنگی و زیست‌محیطی را برای انواع گردشگری و مقاصد شامل شود (UNWTO, 2019).

به گفته میگا-پی شاتک و یانکوفسکی^۲، گردشگری در حال تبدیل شدن به یک پدیده اجتماعی جهانی است. این پدیده تأثیرات انسانی قابل‌توجهی بر محیط‌زیست دارد (Myga-Pi atek and Jankowsk, 2008). توسعه گردشگری انبوه، نفوذ آن به انواع چشم‌اندازها و تأثیر آن بر اجزای مختلف ژئوسیستم باعث ایجاد تلفات و تخریب در سیستم‌های طبیعی و همچنین تغییر در محیط فرهنگی اجتماعی می‌شود (Oleśniewicz et al., 2020: 2). اروپا^۳ نشان می‌دهد که فرآیند مدیریت و برنامه‌ریزی گردشگری باید جامع باشد، به این معنی که توسعه گردشگری باید با توسعه سایر مناطق اقتصادی در منطقه یا کشور ادغام شود. مدیریت و توسعه گردشگری پایدار، به‌ویژه در مناطق باارزش محیطی بالا، عمدتاً شامل کنترل صحیح تردد گردشگران در زمان و مکان، ایجاد مناطق

جامعه محلی از ایده دادن و برنامه‌ریزی برای روش‌های حفاظت حذف می‌شود (Okello, 2005). این منجر به درگیری انسان و حیات وحش در مناطق مجاور یا اطراف بسیاری از منابع طبیعی -مخصوصاً پارک‌های ملی- شده است و به علت نبود یک مدل جامع، این وضعیت روز به روز به وخامت می‌گراید. نبود چنین مدلی موجب می‌شود نه تنها منافع کمی یا هیچ فایده‌ای برای گردشگران و جوامع ساکن در مجاورت جاذبه‌های گردشگری وجود نداشته باشد؛ بلکه منابع طبیعی نیز در دسترس نیز تخریب و فرسودگی قرار می‌گیرند. از همین رو، نیاز به مدیریت و برنامه‌ریزی‌های مناسب و سازمان‌دهی شده وجود دارد تا جوامع بتوانند از گردشگری استفاده کرده و از آن بهره‌مند شوند. تدوین یک مدل جامع، می‌تواند اکثر چنین مسائلی را حل‌وفصل نماید تا هم گردشگران، هم جوامع محلی و هم محیط زیست در تعادل و تعامل با یکدیگر باشند. به‌دلیل وسعت شمول مفهوم مدیریت و برنامه‌ریزی گردشگری پایدار، لذا محقق این مقوله را در مورد مطالعه پارک‌های ملی متمرکز ساخته است تا مدلی جامع و دقیق‌تری را تدوین نماید. کشور ما دارای منابع طبیعی بسیاری است که یکی از مهم‌ترین آن‌ها "پارک‌ها" هستند که پارک‌های ملی اصلی‌ترین منبع برای گردشگری هستند.

از طرفی نیز ملاحظه می‌شود که تحقیقات زیادی در این زمینه صورت نگرفته‌اند و این خلأ پژوهشی، موجب به وجود آمدن چالش‌ها و از دست رفتن بسیاری از فرصت‌های مرتبط با این مقوله خواهند شد. از همین رو بایستی در راستای بهبود آن، مدلی تدوین گردد تا در این راستا مثمرتر باشد. هدف اصلی این تحقیق، تدوین مدل مدیریت و برنامه‌ریزی گردشگری پایدار برای حفاظت از پارک‌های ملی است که در ادامه، ضمن بررسی مبانی نظری و پیشینه تحقیق، روش تحقیق و یافته‌ها و نتیجه‌گیری بیان خواهند شد.

³ Krupa

¹ World Tourism Organization (UNWTO)

² Myga-Pi atek and Jankowsk

(Marzuki & James, 2012; Rasoolimanesh et al, 2018; Latip et al, 2017).

۲،۲ حفاظت از پارک‌های ملی

امروزه، ملاحظه می‌شود که گردشگری اغلب به سمت درآمد کوتاه‌مدت متمرکز است و در نتیجه باعث تخریب آن‌چه در ابتدا قرار بود از آن سود ببرد، می‌شود. این امر ناشی از تمرکز زیاد ترافیک گردشگران، پایگاه گردشگری نامناسب است که اغلب در مکان‌هایی با بالاترین ارزش طبیعی، اشکال نامناسب سازمان‌دهی تفریح و فقدان فرهنگ گردشگری رخ می‌دهد. برنامه‌ریزی برای پیاده‌سازی اقدامات مؤثر در توسعه پایدار منابع طبیعی، نیاز به مدیریت و تفکر یکپارچه دارد. دو عنصر مهم در مدیریت این منابع، عبارت‌اند از: ایجاد ارتباط سالم بین طبیعت و جامعه، و ارائه خدمات اکوسیستم و معیشت جامعه است (Wei et al, 2020). حفاظت‌شده طبیعی با چالش صلح و سازگاری میان جاذبه‌های طبیعی با رضایت ذی‌نفعان مختلف بدون به خطر انداختن منابع خود روبه‌رو هستند (Luque-Martínez et al, 2019).

رالوکا و جینا^۲ (۲۰۰۸) پیشنهاد می‌کنند که پارک‌های ملی از محوطه‌سازی، امکانات تفریحی، اجراها، خدمات غذا و نوشیدنی و بازیگران برای به تصویر کشیدن موضوع استفاده می‌کنند و به گردشگران یک تجربه مکانی-زمانی^۳ می‌دهد. با محبوبیت بیشتر پارک‌های ملی، فشار رقابت با دیگر پارک‌های تفریحی یا صنعت سرگرمی وجود دارد (Milman et al, 2012; Raluca and Gina; 2008; Clavé, 2007). بسیاری از تحقیقات پیشین، مسائل مربوط به پارک‌های ملی را بررسی کرده‌اند. به عنوان مثال، رضایت مشتری از پارک‌های ملی و تمایل برای بازدید مجدد از پارک (Wu et al, 2018; Lee et al, 2020)، وفاداری به برند و نام تجاری (Milman et

برای انواع مختلف گردشگران و برنامه‌ریزی زیرساخت‌های لازم متناسب با فرد است که هم‌زمان با این موارد، شرایط منطقه حفاظت شده را نیز در نظر می‌گیرد (Krupa, 2014: 6).

کشورها برای حفاظت از اقامتگاه‌های اکولوژیکی، نیازمند بررسی شاخص‌های پایداری می‌باشند، شاخص‌هایی چون: مدیریت محیط‌زیست، مدیریت فرهنگی اجتماعی، مدیریت اقتصادی، علم و فناوری، مدیریت منابع انسانی و خط‌مشی‌گذاری دولت (Hung Lee et al, 2021: 1). گردشگری نیازمند اتخاذ استراتژی‌های مختلفی است تا مزایا و برنامه‌ریزی‌های یکپارچه‌ای را برای دستیابی به گردشگری پایدار فراهم نماید (ChingGoh, 2021: 1). دستیابی به گردشگری پایدار مستلزم وجود مدیریت و حفاظت طولانی‌مدت از منابع طبیعی است (Quevedo et al, 2021: 101).

رویکردهای مدیریت و برنامه‌ریزی گردشگری پایدار در اوایل دهه ۱۹۸۰ آغاز شدند. در آن زمان پدیده گردشگری انبوه درک قوی‌ای از عوامل محرک ایجادکننده انتخاب مقصد گردشگران ایجاد کرده بود. سارینن و همکاران^۱ (۲۰۱۷) ادعا می‌کنند که برنامه‌ریزی گردشگری باید به‌عنوان یک ابزار بالقوه برای هدایت گردشگری به سمت مسیر توسعه‌ای که منافع و رفاه فراتر از صنعت و فرآیندهای اصلی آن را ایجاد می‌کند، درک شود. علاوه بر این، آن‌ها تأکید می‌کنند که توسعه گسترده اقتصادی اجتماعی در گردشگری یک مسیر خودکار برای موفقیت نیست و بنابراین یک پروژه گردشگری که ضعیف برنامه‌ریزی شده است می‌تواند پیامدهای غیرمنتظره‌ای را ایجاد کند (Saarinen et al, 2017).

توجه به این نکته ضروری است که برنامه‌ریزی گردشگری نه‌تنها فرآیندی است که توسط دولت اداره می‌شود بلکه شامل همه ذی‌نفعان می‌شود

³ spatio-temporal experience

¹ Saarinen et al

² Raluca and Gina



آن، آمیخته یا ترکیبی است. رویکرد مورد استفاده در این پژوهش، رویکرد ترکیبی نسبی متوالی با وزن برابر^۳ است که در سه فاز کیفی-کیفی-کمی انجام می‌شود. در این طرح پژوهش ترکیبی نسبی متوالی با وزن برابر طرح، دو فاز کمی و کیفی مطالعه به دنبال یکدیگر انجام می‌شود (اول مرحله کیفی بعد مرحله کمی یا برعکس). وزن داده‌های کمی و کیفی مطالعه یکسان در نظر گرفته می‌شود (Creswell, 2018).

در فاز اول از روش کیفی فراترکیب استفاده خواهد شد تا محورهای موضوعی^۴ جهت ورود به مصاحبه‌های نیمه ساختاریافته، استخراج شوند. به‌منظور سازمان‌دهی و جهت‌دهی دقیق به مصاحبه‌های نیمه‌ساختاریافته در روش تحلیل مضمون، محورهای موضوعی می‌توانند در رسیدن به مضامین اصلی متمرکز باشند. در ادامه، گام‌های طی شده در تحقیق توضیح داده می‌شوند.

فاز اول؛ روش فراترکیب (کیفی): فراترکیب یک روش تحقیق کیفی است که اطلاعات و یافته‌های استخراج‌شده از مطالعات کیفی دیگر با موضوع مرتبط و مشابه را بررسی و ترکیبی تفسیری از یافته‌های کیفی ارائه می‌کند، به‌گونه‌ای که نتیجه ترکیب، بیش از مجموع یافته‌های منابع مورد استفاده است (Sandelowski & Barroso, 2006). این روش، اطلاعات و یافته‌های استخراج شده از مطالعات کیفی را با موضوع مرتبط و مشابه را بررسی می‌کند که دارای گام‌های ذیل می‌باشد.

مراحل فراترکیب عبارت‌اند از: تدوین سؤال پژوهش، مروری بر ادبیات به شکل نظامند، جست‌وجو و انتخاب متون و کلمات مناسب، استخراج اطلاعات متون، تجزیه و تحلیل و ترکیب یافته‌های تحقیقات مرتبط، کنترل کیفیت، ارائه یافته‌ها (Lachal et al, 2017).

(Lari et al, 2020; Fu et al, 2017)، کیفیت خدمات (Lari et al, 2020) و غیره.

شناخته‌شده‌ترین شکل حفاظت از طبیعت، مخصوصاً مناطق گردشگری و با ارزش، پارک‌های ملی هستند. ایده آن‌ها به نیمه دوم قرن نوزدهم برمی‌گردد، هنگامی که اولین پارک ملی در جهان، پارک ملی یلوستون^۱، در سال ۱۸۷۲ تأسیس شد. برخی از محققان ادعا می‌کنند که این نوع حفاظت از طبیعت در واقع باید به‌عنوان سرمایه‌گذاری برای نسل‌های آینده تلقی شود (Burchard-Dziubinska, 2013). بنابراین، مدیریت مناسب یک پارک ملی مهم است و باید شامل برنامه‌ریزی مناسب، سازمان‌دهی، نظارت و کنترل فعالیت‌های آن باشد.

به گفته کمیسیون جهانی مناطق حفاظت‌شده^۲ (WCPA)، مدیریت مناطق حفاظت‌شده اکنون به‌عنوان عنصر اصلی چارچوب قانونی، سیاسی، نهادی و عملی حفاظت در سراسر جهان شناخته می‌شود. این مفهوم و کاربرد آن برای اکثر کشورها همچنان یک چالش است. کشورها موظفند تنوع مدیریت را ارتقا دهند و سیاست‌ها، شیوه‌ها و ظرفیت‌های مربوطه را تقویت کنند. کمیسیون جهانی مناطق حفاظت‌شده همچنین ابزارهای فنی مانند دستورالعمل‌های بهترین شیوه برای مدیریت مناطق حفاظت‌شده را آماده کرده است. هدف کمیسیون افزایش ظرفیت، اثربخشی و کارایی مدیران مناطق حفاظت‌شده اعم از تصمیم‌گیرندگان و سایرین در رابطه با گردشگری پایدار، با یادگیری، تبادل و توسعه اطلاعات و راهنمایی‌ها است (Oleśniewicz et al, 2020: 2).

۳ روش‌شناسی پژوهش

این تحقیق، با توجه به هدف از نوع تحقیقات کاربردی است و روش تحقیق به‌کار گرفته شده در

³ Partially mixed sequential equal status design

⁴ Thematic axes

¹ Yellowstone National Park

² World Commission on Protected Areas

و کشف اصولی در مورد یک نمونه از جامعه، ابزار جمع‌آوری داده‌ها، تنظیم آماری داده‌ها و پردازش داده‌ها و تجزیه و تحلیل داده‌های نهایی است که در تحقیقات علمی به کار می‌رود (Groves et al, 2009).

این نوع تحقیقات روش‌های مختلفی را برای جذب شرکت‌کنندگان، جمع‌آوری داده‌ها و استفاده از روش‌های مختلف ابزار امکان‌پذیر می‌کنند. تحقیقات پیمایشی می‌توانند از استراتژی‌های تحقیق کمی (به عنوان مثال، استفاده از پرسش-نامه)، استراتژی‌های تحقیق کیفی (به عنوان مثال، با استفاده از سؤالات باز) یا هر دو استراتژی (یعنی روش‌های ترکیبی) استفاده کند. از آنجاکه اغلب برای توصیف و بررسی رفتار انسان استفاده می‌شود، بنابراین پیمایش بیشتر در تحقیقات علوم انسانی مورد استفاده قرار می‌گیرند (Singleton & Straits, 2009). پس از آنکه با استفاده از روش فراترکیب، محورهای موضوعی استخراج شدند و سپس در گام بعدی با روش تحلیل مضمون به مدل تبدیل شدند؛ در این مرحله، مدل حاصله از نظر خبرگان مورد بررسی قرار خواهد گرفت و برای سنجش اجزای آن، در مورد روایی آن اعلام نظر خواهد شد. نتایج به-دست‌آمده در جدول ۳ و ۴ نمایه شده‌اند. با توجه به رویکرد ترکیبی پژوهش، جامعه آماری تحقیق براساس فازهای کمی و کیفی متفاوت است. در بخش کیفی -روش تحلیل مضمون- از نظرات خبرگان و متخصصان حوزه گردشگری و منابع طبیعی (پارک‌های ملی) استفاده شد که دارای سابقه چندین ساله در این حوزه‌های علمی می‌باشند. این افراد با استفاده از روش نمونه‌گیری هدفمند که یکی از روش‌های نمونه‌گیری کیفی است، مورد شناسایی و مصاحبه قرار می‌گیرند. البته واضح است که تعداد نمونه‌ها با توجه به دستیابی به اشباع نظری تعیین می‌گردد که در این تحقیق، ۱۱ نفر از آن‌ها در مصاحبه‌ها شرکت نمودند. در فاز سوم یعنی روش پیمایش، با استفاده از روش نمونه‌گیری

فاز دوم؛ روش تحلیل مضمون (کیفی): روش تحلیل مضمون، یکی از روش‌های کیفی است که در مقالات و مطالعات تحقیقاتی مورد استفاده قرار می‌گیرد. این روش، نحوه انجام تجزیه و تحلیل موضوعی و دقیق بر روی داده‌های کیفی را در راستای تفسیر داده‌ها بیان می‌کند (Castleberry & Nolen, 2020: 807). این روش، دارای مزایای بسیاری است که در ادامه به مهم‌ترین آن‌ها اشاره می‌شود. در این روش محقق می‌تواند داده‌ها یا اطلاعات به دست‌آمده سطوح مختلف را دسته‌بندی و تجزیه و تحلیل کند. کدهای مرتبه بالاتر، دید وسیعی از چشم‌انداز موضوع و گستره داده‌ها در اختیار محقق قرار می‌دهند. کدهای دقیق‌تر به محقق اجازه می‌دهند تا تمایزهای خوب را در موارد مختلف بررسی کند (Heath et al, 2012).

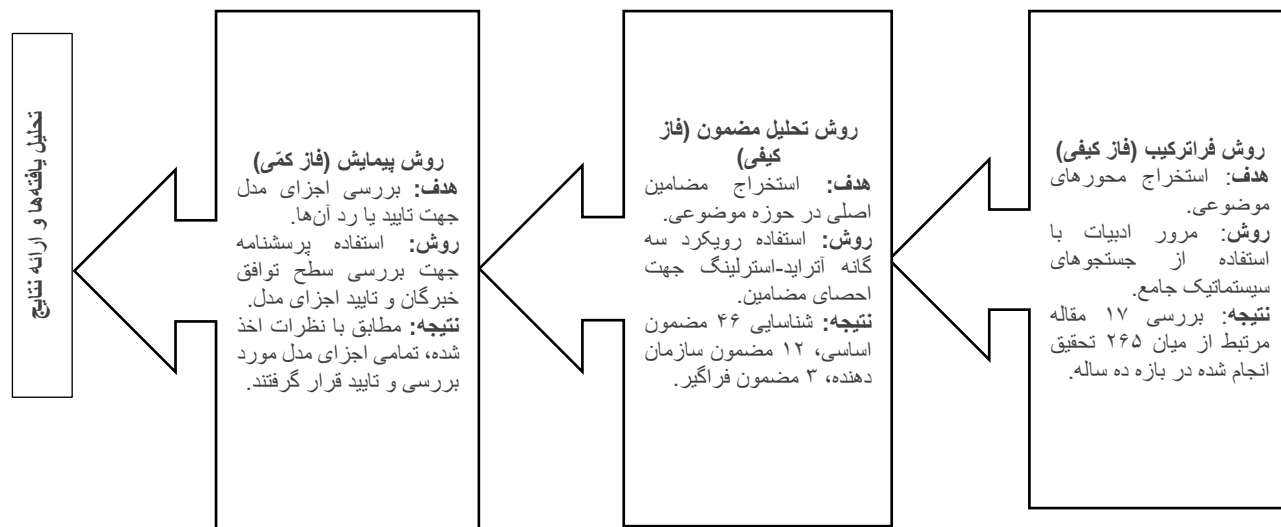
در رابطه با تعاریف و مراحل این روش، نظرات متعددی مطرح شده است. به عنوان مثال، برخی از اندیشمندان معتقدند که مراحل اصلی این روش، در شش گام متوالی صورت می‌پذیرند که عبارت‌اند از: مرحله ۱: آشنایی با داده‌ها؛ مرحله ۲: ایجاد کدهای اولیه؛ مرحله ۳: جست‌وجوی تم‌ها؛ مرحله ۴: بازبینی و مرور تم‌ها؛ مرحله ۵: تعریف و نام‌گذاری تم‌ها و مرحله ۶: تهیه گزارش (Maguire & Delahunt, 2017: 3354; Braun & Clark, 2006). در این تحقیق، از این شش مرحله استفاده شده است. لازم به ذکر است که رویکرد مورد استفاده در روش تحلیل مضمون، رویکرد آتراید-استرلینگ^۱ (۲۰۰۱) است که مضامین مستخرج، در سه مضمون "اساسی یا پایه، سازمان‌دهنده و فراگیر"^۲ دسته‌بندی می‌شوند. در جدول ۲ نتایج حاصله به تفکیک مشخص شده‌اند.

فاز سوم؛ روش پیمایش (کمی): روش پیمایش را می‌توان به عنوان "پرسش از افراد در مورد یک موضوع یا موضوعات و سپس توصیف پاسخ‌های آن‌ها" تعریف کرد (Jackson, 2011: 17). روش پیمایش به عنوان یک زمینه علمی به دنبال شناسایی

² Basic, Organizing, Global

¹ Attridge-Stirling

سیستماتیک^۱، از نظر خبرگان و متخصصان دانشگاهی استفاده شد.



شکل شماره یک- مراحل روش شناسی تحقیق (منبع: محقق)

این نوع جست‌وجوها عمدتاً در روش‌های تحقیق کیفی کاربرد دارند (France et al, 2014). زیرا روش‌هایی چون فراترکیب و فراتحلیل، نمونه‌های بزرگ را مجاز می‌دانند و به دلیل اینکه ماهیت تحقیق طراحی مدلی در حوزه گردشگری و پارک‌های ملی است، لذا جست‌وجوهای سیستماتیک جامع بهتر پاسخ خواهند داد. از همین رو، کلمات کلیدی مورد شناسایی قرار گرفتند و مطابق با آن‌ها از پایگاه‌های استنادی و دیجیتال، فرآیند جست‌وجوی مقالات به عمل آمد. این مقالات عمدتاً از پایگاه‌های علمی Proquest، Emerald، sciencedirect، Web of science و همچنین پایگاه تخصصی Google scholar بین سال‌های ۲۰۱۲ تا ۲۰۲۰ استخراج شدند.

۴ یافته‌ها و بحث

مطابق با آنچه در بخش روش‌شناسی توضیح داده شد، در این جا مراحل طی شده در تحقیق به‌طور کامل بیان خواهند شد.

مرحله یک: تدوین سؤال تحقیق

تعریف سؤال تحقیق یک مرحله مهم و اساسی است (Hannes et al, 2013: 80). سؤال باید به اندازه کافی گسترده باشد تا مورد توجه قرار گیرد اما به اندازه کافی، جامع و دقیق باشد تا بتوان آن را مدیریت کرد (Cairns et al, 2015: 186; Atkins et al, 2008).

مرحله دو: مروری بر ادبیات به شکل نظامند

در این تحقیق، به منظور مرور ادبیات از جست‌وجوهای سیستماتیک جامع^۲ استفاده شده است.

² exhaustive systematic searches

¹ Systematic Random Sampling

هر مقاله مورد بررسی قرار گرفت که احتمال در نظر نگرفتن تحقیقی مشابه، به حداقل برسد. سپس، محقق به‌طور پیوسته مقالات منتخب و نهایی شده را به‌منظور دستیابی به نتایج و یافته‌های درون محتوایی آن‌ها چندین بار مرور می‌نماید تا شاخصه‌های مربوطه استخراج شوند.

مرحله پنجم: تجزیه و تحلیل و ترکیب یافته‌های تحقیقات مرتبط

هدف فراترکیب ایجاد تفسیر یکپارچه و جدیدی از یافته‌ها می‌باشد. این روش برای شفاف‌سازی مفاهیم، الگوها و نتایج در پالایش حالت‌های موجود دانش و ظهور مدل‌های عملیاتی و تئوری‌های پذیرفته شده است. در طول تجزیه و تحلیل، پژوهشگر موضوعاتی را جست‌وجو می‌کند که در میان مطالعه‌های موجود در فراترکیب پدیدار شده‌اند (Ghoreh Jili, 2019: 127). از همین رو، محقق مطابق با این رویه، مطالب و مفاهیم مورد نظر را استخراج و مورد تجزیه و تحلیل قرار داد.

مرحله ششم: کنترل کیفیت

دلایل و روش‌های ارزیابی کیفیت در سه رویکرد کلی جای می‌گیرد: ارزیابی محتوای مطالعه، ارزیابی گزارش‌های مطالعه و تحلیل ضمنی درباره محتوا و کاربرد یافته‌ها برای توسعه مفاهیم (Tong et al, 2012). از همین رو محقق سعی کرده است ضمن رعایت اصول اخلاقی و ادبی در خلال تحقیق، از روش‌های کنترل کیفیت استفاده کرده و در مطالعات مستخرج از مرحله سه، این رویکرد را بکار ببرد.

مرحله هفتم: ارائه یافته‌ها

در این مرحله از روش فراترکیب، یافته‌های حاصل از مراحل قبل ارائه می‌شوند که این موارد، در جدول ۱ ارائه شده است.

مرحله سه: جست‌وجو و انتخاب متون و کلمات مناسب

در این گام، محقق در هر بازبینی تعدادی از مقالات نامرتب را رد می‌کند و این مقاله‌ها در فرآیند فراترکیب مورد بررسی قرار نمی‌گیرند. شیوه کار به این صورت است که محقق، ابتدا مقالات را مورد بررسی قرار خواهد داد و اگر از لحاظ موضوعی و محتوایی هم‌راستا با تحقیق باشند، آنگاه آن‌ها را در فرآیند بازبینی و استخراج متون قرار خواهد داد. ولی اگر مطابق با موضوع و محتوای تحقیق حاضر نباشند، از فرآیند بررسی کنار زده خواهند شد. در فرآیند ارزیابی، محقق از میان ۲۶۵ مقاله، در نهایت ۵۲ مقاله را که مطابق با موضوع و محتوای تحقیق بودند را شناسایی و با بررسی محتوای آن‌ها، تنها تعداد ۱۷ مقاله را در فرآیند فراترکیب وارد نمود. علت این تقلیل، موارد ذیل بودند:

(۱) موارد مرتبط بایستی با موضوع تحقیق هم‌راستا و همگن باشند،

(۲) مقالاتی که صرفاً در حوزه گردشگری پایدار باشند،

(۳) مقالاتی که به تحقیقات کیفی مربوط می‌شوند (مانند پژوهش‌هایی با روش‌شناسی کیفی، مصاحبه‌ها، گروه کانونی، تحلیل محتوا و...)

(۴) مقالاتی که دیدگاه "حفاظت از منابع طبیعی یا محیط‌زیست" - در این تحقیق، پارک‌های ملی- را دارند در فرآیند ارزیابی و بررسی قرار خواهند گرفت.

مرحله چهارم: استخراج اطلاعات متون

در این مرحله، نتایج جست‌وجوی پایگاه‌های علمی را مطابق با چهار رویکرد مرحله قبل انطباق داده و کل متن مقالات مستخرج، مورد مطالعه قرار گرفتند. لازم به ذکر است که در این مرحله، فهرست مرجع



جدول شماره یک- شاخصه های شناسایی شده از روش فراترکیب

| کد مقاله | محقق | شاخصه های شناسایی شده |
|----------|---|---|
| ۱ | چانگ و همکاران ^۱ (۲۰۲۱) | ویژگی های پارک های ملی، توجه به مسائل اجتماعی و زیست محیطی، سازمان دهی و منطقه بندی پارک های ملی، حفاظت از محیط زیست، حفاظت از تنوع زیستی پارک ها، انتخاب هتل های سازگار با محیط زیست، هتل های مجهز به فناوری ها و امکانات سبز، برنامه ریزی استراتژیک، بهبود پارک های ملی. |
| ۲ | اسمیت و همکاران ^۲ (۲۰۲۱) | حفاظت از تنوع زیستی، درآمدهای توسعه اقتصادی-اجتماعی، اجرای اقدامات کاهش هزینه، بازدیدهای تفریحی در پارک های ملی، توجه به اصول پایداری، ارتباط متقابل مردم و اکوسیستم ها. |
| ۳ | بامار و همکاران ^۳ (۲۰۲۱) | حفاظت از تنوع زیستی، حمایت عمومی از فعالیت های تجاری در مناطق پارک، قوانین و مقررات اساسی منطقه حفاظت شده قوی، ایجاد ارتباط میان دست اندرکاران گردشگری و گروه های زیست محیطی و عموم مردم، اجرا و ارزیابی قوانین و مقررات، ارائه خدمات گردشگری در مناطق حفاظت شده. |
| ۴ | ماتیکو و همکاران ^۴ (۲۰۲۰) | گردشگری پایدار، مشارکت عمومی در محافظت از پارک ها، مدیریت و همکاری مشترک، دسترسی پذیری به مناطق محافظت شده، مدیریت بازیافت، ارائه خدمات، نرخ تخریب و فرسایش اکوسیستم. |
| ۵ | اولسنیویچ و همکاران ^۵ (۲۰۲۰) | توسعه پایدار، آموزش اکولوژیکی، آموزش عمومی، مسائل زیست محیطی، ترویج اشکال دوستانه فعالیت گردشگری، نظارت بر تردد گردشگران، مقررات دسترسی پارک، مدرن سازی گردشگر، همکاری با سازمان های متولی، تدوین شاخص های برنامه ریزی گردشگری پایدار، ارزیابی تأثیر گردشگری بر محیط و منابع طبیعی. |
| ۶ | رهمافیترا و همکاران ^۶ (۲۰۲۰) | برنامه ریزی ارتباطی و مشارکتی، رویکرد گردشگری جامعه محور، مشارکت و همکاری جامعه، برنامه ریزی پیشرو، تأثیرات محیطی، رویکرد برنامه ریزی پایدار، برنامه ریزی تقاضا محور، رویکرد برنامه ریزی محیطی، گردشگری پایدار. |
| ۷ | گروی ^۷ (۲۰۲۰) | حمایت جامعه محلی، مدیریت منابع طبیعی، توسعه مدل های گردشگری پایدار، داشتن برنامه ریزی و ابزارهای سیاسی کافی، توسعه پایدار محیط زیست. |
| ۸ | اسپنسی و همکاران ^۸ (۲۰۱۹) | حفاظت از محیط زیست، خامشی گذاری زیست محیطی، ارائه خدمات مرتبط با گردشگری در مناطق حفاظت شده، تأمین مالی مناطق حفاظت شده از طریق گردشگری. |

1. Chang et al
2. Smith et al
3. Bhammar et al
4. Matiku et al
5. Oleśniewicz et al.
6. Rahmafritria et al
7. Sgroi
8. Spenceley et al

| | | |
|---|--|----|
| توجه به کاهش منابع و تخریب محیط‌زیست، طراحی و ارزیابی خطمشی‌ها، توسعه زیرساخت‌های گردشگری، توسعه و ارتقای گردشگری پایدار. | مای و اسمیت ^۱ (۲۰۱۸) | ۹ |
| شبکه‌های همکاری، مشارکت در برنامه‌ریزی گردشگری، رویکرد بخش‌بندی در مقاصد گردشگری، بهره‌مندی صحیح از منابع طبیعی. | سیرافین و همکاران ^۲ (۲۰۱۸) | ۱۰ |
| مشارکت عمومی در گردشگری، شبکه‌های همکاری، برنامه‌ریزی همه‌جانبه، تمرکززدایی، خطمشی‌گذاری مطلوب، حفاظت از منابع طبیعی. | لین و سیمونز ^۳ (۲۰۱۷) | ۱۱ |
| حفاظت از محیط‌زیست، اقدامات حفاظتی در پارک‌ها، ایجاد سیستم نظارتی کارآمد، حمایت از اقدامات نظارتی دولت، اتخاذ استراتژی‌های نظارت و تنظیم گردشگری. | رنڈل و هویه ^۴ (۲۰۱۶) | ۱۲ |
| حفاظت از پارک‌ها، توسعه و پیاده‌سازی شاخص‌های گردشگری پایدار، شاخص‌های پایداری برای نظارت بر توسعه گردشگری در پارک‌های گردشگرپذیر، توسعه گردشگری پایدار. | رهانیان و همکاران ^۵ (۲۰۱۵) | ۱۳ |
| جلوگیری از تخریب بیشتر محیط‌زیست، بهبود کیفیت زندگی، ایجاد نشاط اجتماعی، برنامه‌ریزی تعاملی، مشارکت عمومی، احیای مناطق طبیعی گردشگرپذیر، داشتن چارچوب قانونی قوی. | ایداجاتی ^۶ (۲۰۱۴) | ۱۴ |
| تعامل نهادها و سازمان‌های متولی گردشگری، برنامه‌ریزی مشارکتی، حفاظت از محیط‌زیست، انعطاف‌پذیری برنامه‌های زیست‌محیطی. | پنی و ون ^۷ (۲۰۱۳) | ۱۵ |
| مدیریت محیط‌زیست و منابع طبیعی، ارتباطات سازمان‌ها، مشارکت عامه، آموزش مسائل زیست‌محیطی، ارتقای آموزش و ایجاد آگاهی، بازدید از مناطق حساس طبیعی، تنوع گونه‌ها، حفاظت از اکوسیستم، پتانسیل اکوتوریسم، حمایت از طبیعت‌گردی، پایداری محیط‌زیست، مناطق حفاظت‌شده، تخریب محیط‌زیست و رقابت مخرب. | بانروماکائو و مورایاما ^۸ (۲۰۱۲) | ۱۶ |
| ارزیابی استراتژیک محیط‌زیست ^{۱۰} ، توسعه زیرساخت‌های فضایی و مکانی، کنترل و نظارت محیطی، توسعه گردشگری پایدار. | لموز و همکاران ^۹ (۲۰۱۲) | ۱۷ |

فرا ترکیب استخراج گردیدند، در این مرحله در قالب محورهای مصاحبه نیمه‌ساختاریافته مورد استفاده قرار خواهند گرفت. شاخصه‌هایی چون "توسعه پایدار، همکاری با سازمان‌های متولی، تدوین شاخص‌های برنامه‌ریزی گردشگری پایدار، ارزیابی

همان‌طور که در جدول ۱ نیز ملاحظه می‌شود، شاخصه‌های مستخرج از فرا ترکیب، تا حدود زیادی شبیه به یکدیگرند و این نشان‌دهنده همگرایی و هم‌راستایی موضوعی و محتوایی تحقیقات منتخب است. پس از آنکه شاخصه‌های حاصل از روش

¹ Mai & Smith

² Séraphin et al

³ Lin & Simmons

⁴ Randle & Hoye

⁵ Reihanian et al

⁶ Idajatia

⁷ Penny Wan

⁸ Bunruamkaew & Murayama

⁹ Lemos et al

¹⁰ Strategic environmental assessment (SEA)



گزاره‌ای باقی نمانده باشد و در قسمت تصفیه، اعتبار مضامین در رابطه با مجموعه داده‌ها در نظر گرفته می‌شود.

در مرحله پنج، "عناوین مضامین" مرقوم می‌شوند. لازم به ذکر است که با طی دو مرحله بازبینی و تصفیه مضامین در مرحله چهار، مضامینی را که برای تحلیل ارائه شده‌اند، تعریف و مورد بازبینی مجدد قرار می‌گیرند سپس، محقق داده‌های داخل آن‌ها را تحلیل می‌نماید. در مرحله آخر یعنی مرحله ششم، تحلیل پایانی و تدوین مدل صورت می‌گیرد که به عنوان اختتام روش تحلیل مضمون است. هریک از مراحل، مطابق با مضامین مستخرج در شکل ۲ نشان داده شده‌اند.

همان‌طور که توضیح داده شد، مطابق با مراحل روش تحلیل مضمون، مضامین مرتبط استخراج گردیدند و طبق رویکرد آتراید-استرلینگ^۱ (۲۰۰۱) در قالب مضامین اساسی (پایه)، سازمان‌دهنده و فراگیر، دسته‌بندی شدند. در این پژوهش، با بررسی مصاحبه‌های نیمه‌ساختاریافته ۱۶۲ شاخص شناسایی شدند که از میان آن‌ها، ۴۶ مضمون پایه، ۱۲ مضمون سازمان‌دهنده و ۳ مضمون فراگیر استخراج شد.

در جدول ۲، مضامین فراگیر و سازمان‌دهنده به تفکیک مرقوم شده‌اند. لازم به ذکر است که دلیل جلوگیری از اطناب مطلب در مقاله، از آوردن مضامین پایه صرف نظر شد و تنها به آوردن مضامین فراگیر و سازمان‌دهنده اکتفا گردید.

تأثیر گردشگری بر محیط‌زیست یا منابع طبیعی، برنامه‌ریزی ارتباطی و مشارکتی، مشارکت و همکاری جامعه، رویکرد برنامه‌ریزی محیطی، خصامشی‌گذاری زیست‌محیطی، توجه به کاهش منابع و تخریب محیط‌زیست، حفاظت از پارک‌ها، ارزیابی استراتژیک محیط‌زیست، توسعه زیرساخت‌های فضایی و مکانی" به‌عنوان محورهای مصاحبه قرار گرفتند.

اکنون، نوبت به انجام مصاحبه‌های نیمه-ساختاریافته می‌رسد. انجام این مصاحبه‌ها به‌منظور استخراج مضامین (تم‌ها) اصلی در مرحله اول و دوم این روش کیفی است. در مرحله بعد - یعنی مرحله سوم- کدهای اولیه استخراج شده و جهت دسته‌بندی در قالب مضامین، به مرحله بعد وارد می‌شوند. در مرحله ۳ جست‌وجوی مضامین صورت می‌گیرد و در آن، دسته‌بندی کدهای مختلف در قالب مضامین بالقوه انجام می‌شود. به علت اینکه تعداد کدهای به‌دست‌آمده از مراحل ۱ و ۲ زیاد است، لذا دسته‌بندی کدها در قالب مضامین با دقت بیشتری انجام می‌شود. سپس در مرحله چهارم، بازبینی مضامین انجام می‌شود. همان‌طور که در مرحله سوم توضیح داده شد، به علت وجود تعداد زیاد کدها؛ مضامین نیز ممکن است دارای اصلاحاتی باشند و محقق بایستی با دقت زیادی مجموعه‌ای از تم‌ها را ایجاد و آن‌ها را مورد بازبینی قرار دهد. در این مرحله دو کار اساسی صورت می‌گیرد: یکی بازبینی مضامین و دیگری تصفیه آن‌ها. در قسمت بازبینی، محقق خلاصه‌های کدگذاری شده را مجدداً مرور می‌نماید تا مضمون یا

¹ Attride-Stirling

جدول شماره دو- مضامین فراگیر و سازمان دهنده

| ردیف | مضامین فراگیر | مضامین سازمان دهنده |
|------|-------------------------------|--|
| ۱ | سطح جامعه | هم‌راستایی و ارتباط میان جامعه-گردشگران و بازدیدکنندگان-نهادهای متولی، توجه به قوانین و حقوق زیست‌محیطی، توجه به الگوی مصرف و محیط‌زیست، ارتقای رفتار شهروندی در قبال مسائل زیست‌محیطی. |
| ۲ | سطح نهادها و سازمان‌های متولی | شاخص‌های حفاظت محیطی، توسعه زیرساخت‌های حفاظت از محیط، تدوین و اجرای خط‌مشی‌ها و مقررات، تعریف مسأله و تنظیم دستورکار، برقراری ارتباطات مستقیم میان سازمان‌های متولی و سازمان‌های گردشگری و زیست‌محیطی (پارک‌های ملی). |
| ۳ | سطح گردشگران و بازدیدکنندگان | آموزش و ترویج مسؤلیت‌پذیری محیطی، نگرش‌های ارزشی زیست‌محیطی، الگوی رفتار مصرفی سبز پایدار. |

است به صورت محقق‌ساخته یا توسط یک متخصص از قبل اجرا شده باشد، که در هر صورت؛ معمولاً شامل مجموعه‌ای از موارد است که اهداف تحقیق را منعکس می‌کند (Ponto, 2015: 170). پرسش‌نامه‌ها ممکن است علاوه بر ابزارهای تحقیق معتبر و قابل اعتماد شامل سؤالات جمعیت‌شناختی نیز باشند (DuBenske et al, 2014; Costanzo et al, 2010; Ponto et al, 2012). در این مرحله از تحقیق، پرسش‌نامه‌ای جهت تأیید کدهای استخراج‌شده تهیه شد و با استفاده از نمونه‌گیری سیستماتیک، میان خبرگان منتخب توزیع شدند. نتایج حاصله با استفاده از نرم‌افزار SPSS مورد بررسی قرار گرفتند که مقادیر مربوطه را در جداول ۳ و ۴ مرقوم شده‌اند. در این قسمت ابتدا اهمیت و وزن هر یک از شاخص‌ها تعیین و سپس شاخص‌های هر عامل مشخص می‌شوند و آنگاه ضریب اهمیت و میانگین مجموعه عوامل هر یک از کدها مورد تفکیک قرار می‌گیرد که در این جا در قالب یک جدول عرضه می‌شود. اعتبار شاخص‌های این مضمون را ۸ نفر از خبرگان دانشگاهی ارزیابی کردند که حدود ۹۰/۴ درصد در حد خیلی زیاد، ۸/۳ درصد در حد متوسط و ۱/۳ درصد در حد کم ارزیابی کرده‌اند.

همان‌طورکه در قسمت روش تحقیق توضیح داده شد، پس از احصای مضامین بایستی آن‌ها در قالب "مدل" تدوین و ترسیم شوند. به‌عنوان بخشی از این سطح تجزیه‌وتحلیل، محقق اغلب یک نقشه موضوعی ایجاد می‌کند که نمایشی بصری از مضامین، کدها و روابط آن‌هاست (شکل ۲). این نقشه‌های بصری، معمولاً شامل توضیحات مبسوط و مفصل موضوعات از جمله توصیف الگوهای شناسایی شده هستند. در سراسر داده‌های کدگذاری شده، براون و کلارک نحوه و چگونگی وجود نقشه‌های موضوعی در طول مطالعات را الزامی می‌دانند، چراکه تفکر محققان در مورد موضوعات و نحوه ارتباط مؤلفه‌ها با یکدیگر را نشان می‌دهند (Braun & Clarke, 2006). از همین رو، مدل مربوطه تدوین و ترسیم گردید. این مدل، در واقع مبنایی است که طرح کلی پژوهش بر آن استوار است و مطابق گام‌های طی شده در تحقیق، الزامات و مشخصه‌های کلیدی مدیریت و برنامه‌ریزی گردشگری پایدار را برای حفاظت از پارک‌های ملی ارائه می‌کند. شکل ۲، مدل تحقیق را نشان می‌دهد. تحقیقات پیمایشی ممکن است از انواع روش‌های جمع‌آوری داده‌ها استفاده کنند که متداول‌ترین آن‌ها پرسش‌نامه و مصاحبه است. پرسش‌نامه‌ها ممکن



جدول شماره سه- میانگین و انحراف معیار مضامین فراگیر

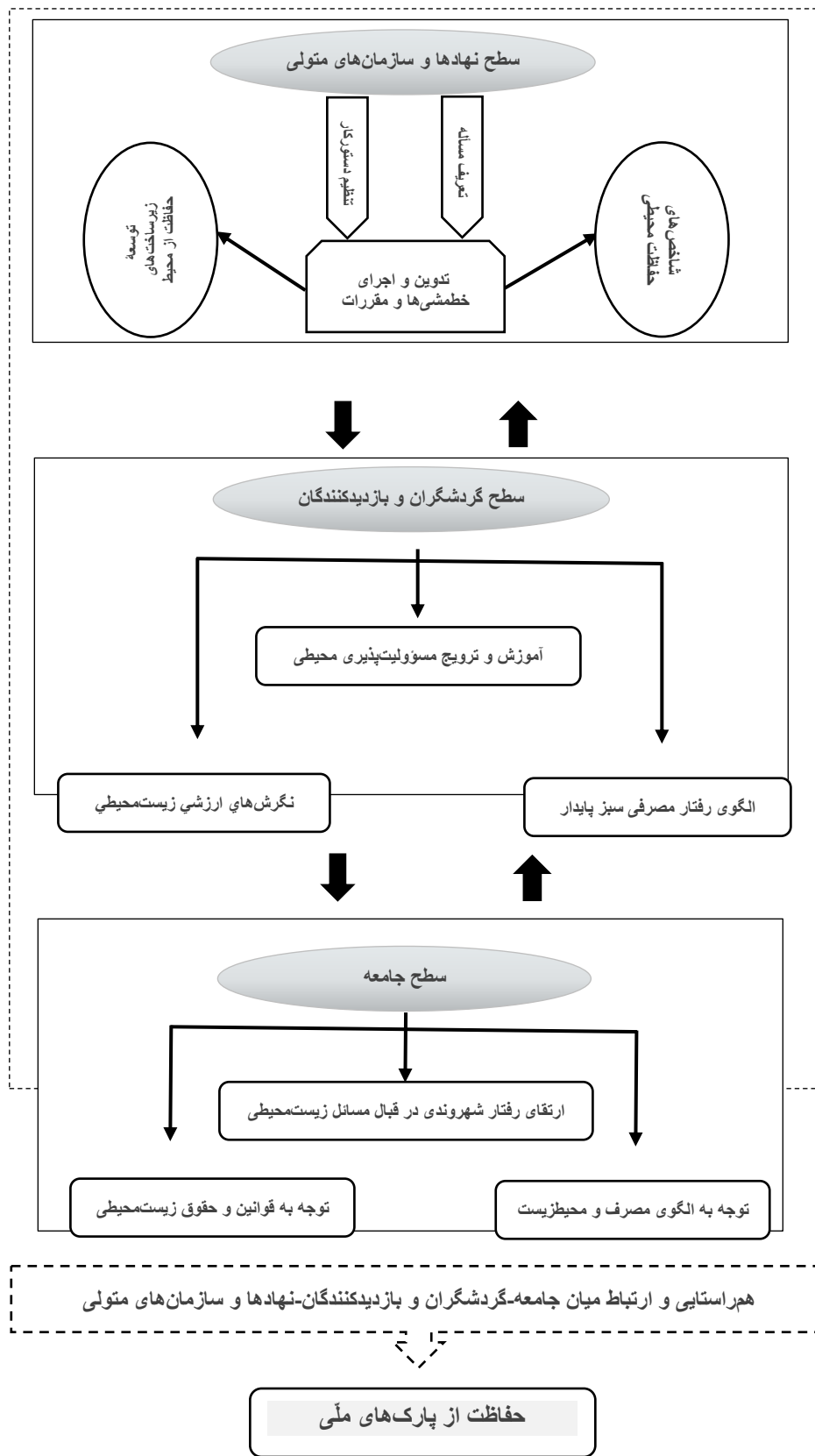
| سطح معناداری | t | درجه آزادی | انحراف معیار | میانگین | شاخص‌های سنجش مضامین فراگیر |
|--------------|--------|------------|--------------|---------|-------------------------------|
| /۰۰۰ | ۱۵/۳۶۷ | ۷ | /۶۷۵۸۵ | ۴/۸۷۵ | سطح جامعه |
| /۰۰۰ | ۵/۵۷۸ | ۷ | /۶۳۵۴۰ | ۴/۵۳۳ | سطح گردشگران و بازدیدکنندگان |
| /۰۰۱ | ۳/۳۳۵ | ۷ | /۵۶۲۶۲ | ۴/۱۰۳ | سطح نهادها و سازمان‌های متولی |

جدول شماره چهار- میانگین و انحراف معیار مضامین سازمان‌دهنده

| SD | X | مضمون سازمان‌دهنده | ردیف | SD | X | مضمون سازمان‌دهنده | ردیف |
|-------|------|--|------|-------|------|---|------|
| ۰/۴۶۷ | ۵/۳۳ | توسعه زیرساخت‌های حفاظت از محیط | ۹ | ۰/۵۶۵ | ۴/۵۸ | نقش نهادها و سازمان‌های متولی | ۱ |
| ۰/۵۷۰ | ۴/۹۵ | تعریف مسأله و تنظیم دستور کار | ۱۰ | ۰/۶۰۱ | ۴/۵۵ | نقش گردشگران و بازدیدکنندگان | ۲ |
| ۰/۷۲۳ | ۴/۳۷ | تدوین و اجرای خط‌مشی‌ها و مقررات | ۱۱ | ۰/۵۵۷ | ۴/۷۵ | نقش جامعه | ۳ |
| ۰/۶۱۳ | ۴/۴۲ | برقراری ارتباطات مستقیم میان سازمان‌های متولی و سازمان‌های گردشگری و زیست‌محیطی (پارک‌های ملی) | ۱۲ | ۰/۶۶۵ | ۴/۰۱ | هم‌راستایی و ارتباط میان جامعه-گردشگران و بازدیدکنندگان-نهادها و سازمان‌های متولی | ۴ |
| ۰/۵۳۴ | ۴/۱۱ | الگوی رفتار مصرفی سبز پایدار | ۱۳ | ۰/۴۵۳ | ۴/۵۲ | توجه به قوانین و حقوق زیست‌محیطی | ۵ |
| ۰/۴۵۳ | ۴/۲۳ | نگرش‌های ارزشی زیست‌محیطی | ۱۴ | ۰/۴۶۲ | ۴/۶۵ | توجه به الگوی مصرف و محیط‌زیست | ۶ |
| ۰/۶۶۲ | ۴/۱۵ | آموزش و ترویج مسئولیت‌پذیری محیطی | ۱۵ | ۰/۷۸۲ | ۴/۲۵ | ارتقای رفتار شهروندی در قبال مسائل زیست‌محیطی | ۷ |
| | | | | ۰/۶۰۲ | ۴/۳۵ | شاخص‌های حفاظت محیطی | ۸ |

تعریف مسأله و تنظیم دستور کار" به عنوان با مهم‌ترین و مؤثرترین شاخص‌های مدل مدیریت و برنامه‌ریزی گردشگری پایدار برای حفاظت از پارک‌های ملی هستند. در ادامه به تدوین و بررسی مدل، و نتیجه‌گیری و ارائه پیشنهادها کاربردی پرداخته می‌شود.

همان‌طور که در جداول ۳ و ۴ یعنی جدول‌های میانگین و انحراف استاندارد و شاخص‌ها مشاهده می‌شود، میانگین همه شاخص‌ها از ۴ بزرگ‌تر هستند و این موضوع نمایانگر تأکید پاسخ‌دهندگان بر شاخص‌های گفته‌شده است. شاخص‌هایی چون "نقش نهادها و سازمان‌های متولی، توسعه زیرساخت‌های حفاظت از محیط، نقش جامعه،



شکل شماره دو- مدل مدیریت و برنامه‌ریزی گردشگری پایدار برای حفاظت از پارک‌های ملی



می‌باشند که در مدل نیز مشخص شده‌اند. گردشگران و بازدیدکنندگان به‌عنوان مصرف‌کنندگان پارک‌ها هستند که تعداد و انواع آن‌ها متعدد و متکثر می‌باشد. هریک از این افراد انگیزه‌های مختلفی برای حضور و بازدید از پارک‌ها دارند و پارک‌ها به صورت مکان‌هایی برای خلق ابداعاتی در زندگی روزمره افراد محسوب می‌شوند. پارک‌روها را می‌توان به دو دسته تقسیم کرد: دسته اول کسانی هستند که برای استفاده از فضای سبز، هوای پاک، بازی، ورزش و آرامش به پارک‌ها می‌روند که این دسته با استراتژی ایجاد پارک‌ها هماهنگی دارند و دسته دوم افرادی هستند که به دلایلی غیر از این به پارک‌ها می‌روند. دسته دوم از پارک‌ها استفاده‌ای تاکتیکی دارند. یعنی پارک‌ها را به شیوه خاص خود مصرف می‌کنند. آن‌ها جهت هماهنگ ساختن پارک با فضای مورد نظر خود، درون ساختاری که نیروهای فرهنگی، اقتصادی و سیاسی به صورت مسلط و جدی ایجاد کرده‌اند، تغییرات بی‌شماری ایجاد می‌کنند (Ejlali & Anjam Shoa, 2012: 113). گردشگران و بازدیدکنندگان از هر نوعی که باشند، بایستی ضمن احترام به محیط و مباحث زیست‌محیطی، نگرش‌ها و الگوهای رفتاری سازنده‌ای را داشته باشند و ضمن احترام به محیط‌زیست و جامعه محلی، الگوی رفتاری صحیح و مناسبی را داشته باشند. یکی از مشکلات اصلی پارک‌های ملی، عدم رعایت مسائل زیست‌محیطی توسط گردشگران و بازدیدکنندگان است که در مصاحبه‌ها نیز بسیاری از خبرگان به آن‌ها اشاره کرده‌اند. اما از سوی دیگر ملاحظه می‌شود که بسیاری از گروه‌ها و تشکل‌های گردشگری با برگزاری کمپ‌های سبز و سلامت، سعی در حفاظت از محیط‌زیست را دارند که این مقوله نیز یکی از نگرش‌های ارزشی زیست‌محیطی آنان می‌باشد. در بسیاری از مناطق کشورمان و در مجاورت پارک‌های ملی، جوامع محلی سکونت دارند. پارک‌های ملی برای آن‌ها به‌مثابه اکوسیستمی است که با آن زندگی می‌کنند. این پارک‌ها به‌عنوان مکان‌هایی هستند که همه شهروندان به صورت آزاد (و قانونی) به آن دسترسی دارند و استفاده از آن‌ها

به دلیل ماهیت بالادستی و تصمیم‌گیرنده بودن نهادها و سازمان‌های متولی، بایستی به‌منظور خطمشی‌گذاری و وضع مقررات اقداماتی صورت گیرد. برای این کار، سازمان یا نهاد متولی نمی‌تواند بدون تعریف و بررسی مسأله، اقدامی را صورت دهند؛ چراکه عدم توجه به این مقوله موجب می‌شود که تنها قوانین و مقررات تدوین شوند و قابلیت اجرای آن‌ها یا مورد پذیرش جامعه نباشد و یا توجه چندانی به آن‌ها نشود. از همین رو، نهادها و سازمان‌های متولی نیازمند تنظیم دستور کار و تعریف مسأله هستند تا خطمشی یا مقرراتی را به خوبی تدوین و اجرا نمایند (Birkland, 2019). لذا در این سطح، با تدوین و اجرای خطمشی‌ها و مقررات، می‌توان به دو مضمون سازمان‌دهنده "شاخص‌های حفاظت محیطی و توسعه زیرساخت‌های حفاظت از محیط" دست یافت که از اصلی‌ترین پیش-زمینه‌های حفاظت از پارک‌های ملی هستند.

یکی از مسائلی که اکثر خبرگان نیز به آن اشاره کردند، ارتباط و تعامل ضعیف میان سازمان‌ها و جامعه و... است. یکی از رویکردهایی که در این رابطه وجود دارد، اتخاذ تصمیمات و اجرای آن‌ها به‌صورت بالا به پایین یا اصطلاحاً، رابطه آبشاری است. زمانی که نهادها و سازمان‌های متولی، خطمشی یا مقرراتی را اتخاذ کنند اما جامعه محلی، گردشگران و... در رابطه با آن‌ها مجاب نشده باشند و نقشی هم نداشته باشند، این خطمشی‌ها و مقررات چیزی بیش از یک سند مجلد نیستند؛ لذا نیاز است تا ارتباط و تعامل آن‌ها با یکدیگر به‌صورت مستقیم و همکارانه باشد. همان‌طور که در مدل هم مشاهده می‌شود، تمامی این سطوح به صورت تعاملی با یکدیگر در ارتباط هستند و رویکرد آن‌ها به صورت "تأثیرگذاری و تأثیرپذیری" است که با فلش‌های رفت و برگشتی مشخص شده‌اند.

در سطح گردشگران و بازدیدکنندگان، مضامینی چون "آموزش و ترویج مسؤلیت‌پذیری محیطی، نگرش‌های ارزشی زیست‌محیطی، الگوی رفتار مصرفی سبز پایدار" به‌عنوان مضامین سازمان‌دهنده

سمت رویکردهای حفاظتی و مراقبتی از محیطزیست و منابع طبیعی است.

در این تحقیق، سعی شد مدل مدیریت و برنامه‌ریزی گردشگری پایدار برای حفاظت از پارک‌های ملی تدوین شود. از همین رو با طی گام‌های روش‌شناسی در سه فاز کیفی-کیفی-کمی، این مدل تدوین و تأیید اجزای آن مورد بررسی قرار گرفتند. پارک‌های ملی تنها در کاهش آلودگی هوا و... مؤثر نیستند، بلکه در گردشگری و ایجاد ارتباط میان انسان و طبیعت دارای کارکردهای مستقیم و غیرمستقیم اجتماعی، روانی و فرهنگی و اقتصادی در ارتقای کیفیت زندگی افراد هستند. متأسفانه، مغفول ماندن از این مقوله مهم و مزایای حاصل از آن، موجب شده است تا توجه بسیار کمی به حفاظت از آن‌ها شده و قابلیت‌های بالقوه آن‌ها نادیده گرفته شود. با ایجاد و طراحی مدل فوق می‌توان ضمن برقراری ارتباط و تعامل در سه سطح مهم و کلیدی "جامعه، نهادها و سازمان‌های متولی، گردشگران و بازدیدکنندگان"، اقدامات اساسی در جهت حفظ و توسعه آن‌ها را در قالب مدیریت و برنامه‌ریزی پایدار در حوزه گردشگری، عملی ساخت.

بر اساس این، یافته‌های تحقیق حاضر که با تکیه بر مبانی نظری مستدل و علمی از تحقیقات روز دنیا به دست آمده‌اند، گویای آن است که این پارک‌های گردشگری پذیر می‌توانند با مدلی همه‌جانبه که ضمن مدیریت دغدغه‌های زیست‌محیطی، ارتباطی را میان طبیعت و گردشگران ایجاد نمایند که در توسعه پایدار کشور نیز مثرتر باشد. کشورهای مختلفی سعی می‌کنند با برنامه‌ریزی‌های استراتژیک و همه‌جانبه، برنامه‌ریزی حفاظت از محیطزیست را همگام و هم‌راستا با استقبال از گردشگری و مزایای حاصل از آن اجرا کنند. پارک‌های ملی در این زمینه یکی از مهم‌ترین و اصلی‌ترین گزینه‌ها هستند که مدیریت و برنامه‌ریزی صحیح و دقیق می‌تواند هم-

از حقوق شهروندی آن‌هاست. اما باید توجه داشت که رابطه میان آن‌ها دو سویه است. به عبارتی، هم شهروندان و هم پارک‌ها در زندگی و سلامتی یکدیگر مؤثر هستند و این مقوله موجب می‌شود تا میان آن‌ها تفکر یا اندیشه سبز برقرار گردد. از همین رو، در سطح جامعه، مضامین و مؤلفه‌هایی چون: هم-راستایی و ارتباط میان جامعه-گردشگران و بازدیدکنندگان-نهادها و سازمان‌های متولی، توجه به قوانین و حقوق زیست‌محیطی، توجه به الگوی مصرف و محیطزیست، ارتقای رفتار شهروندی در قبال مسائل زیست‌محیطی از مضامین سازمان‌دهنده و مهمی هستند که این مقوله را به منصفه ظهور و اجرا می‌رسانند و پیوندی سبز میان افراد جامعه و پارک‌های ملی ایجاد می‌کنند.

۵ نتیجه‌گیری

پارک‌های ملی دارای ارزش‌های طبیعی بالایی هستند که آن‌ها را به مناطق جذاب برای استفاده گردشگران تبدیل می‌کنند (Oleśniewicz et al, 2020: 20). از دهه ۱۹۴۰ به بعد، مدل‌های زیادی برای مناطق حفاظت‌شده به وجود آمده‌اند که به عنوان یکی از مؤثرترین و بهترین رویکردهای حفاظت در نظر گرفته شده‌اند (Jones et al, 2022). مدل‌های زیادی در حفاظت از منابع طبیعی ارائه شده‌اند. به عنوان مثال، مدل مناطق حفاظت‌شده^۱ بادولا و همکاران (۲۰۱۸)، شامل شناسایی منطقه‌ای با منابع طبیعی غنی یا ویژگی‌های فیزیکی و دور ساختن جمعیت انسانی از زیستگاه‌های سنتی خود بود (Badola et al, 2018). اما این چنین رویکردهایی پاسخ‌گو نیستند. انسان موجودی است کنجکاو و جست‌وجوگر و نمی‌توان او را از طبیعت جدا ساخت. به همین لحاظ، اکثر اندیشمندان حوزه گردشگری در پی انجام تحقیقاتی هستند که پیوند مسالمت‌آمیزی را میان انسان و طبیعت برقرار سازند و روند تحقیقات کنونی در گردشگری، به

^۱. Protected area management model



عنوان "بهترین ایده آمریکا" نام‌گذاری گردیده است (Schulz, 2008: 45; Dilsaver et al, 1997: 1).

- یکی از پیشنهادهایی که می‌تواند در راستای حفاظت از پارک‌های ملی مؤثر باشد، ایجاد کمپ‌های سبز در این مناطق است. این کمپ‌ها علاوه بر اینکه می‌توانند مکان‌هایی برای فعالیت‌های انسانی باشند و مانع از پراکندگی این فعالیت‌ها در سایر مناطق پارک‌ها شوند، همچنین می‌توانند برای ایجاد و راه‌اندازی برنامه‌های حفاظت محیط‌زیست، زدودن آلودگی‌ها و زباله‌ها، احیای بخش‌های فرسوده شده و آسیب‌دیده، منطقه‌بندی سبز و... مؤثر باشند. همان‌طور که قبل هم اشاره شد، برخی از گروه‌ها و بخش‌های مردم‌نهاد به‌صورت خودجوش نمونه‌ای از این فعالیت‌ها را انجام می‌دهند؛ اما نیازمند مدیریت و رویکرد نظامند می‌باشد که ایجاد چنین کمپ‌هایی می‌تواند فرصت‌ها و مزایای این چنینی را خلق کند.

حامی مالی

بنا به اظهار نویسنده مسئول، این مقاله حامی مالی نداشته است.

سهم نویسندگان در پژوهش

مقاله دارای یک نویسنده بوده و او محتوای مقاله را تأیید و مسؤولیت تمام جنبه‌های کار را بر عهده دارد.

تضاد منافع

نویسنده اعلام می‌دارد که هیچ تضاد منافی در رابطه با نویسندگی و یا انتشار این مقاله ندارد.

تقدیر و تشکر

نویسنده از همه افراد، به دلیل مشاوره و راهنمایی علمی و مشارکت‌شان در این مقاله تشکر و قدردانی می‌نماید.

سوسازی اقدامات با ظرفیت‌ها و فرصت‌های موجود و مزایای حاصل از گردشگری را با هم به ارمغان آورد. پیشنهادهای کاربردی‌ای که در این راستا می‌تواند مرقوم نمود عبارت‌اند از:

- تعریف شاخص‌های نظارت اجتماعی در زمینه حفاظت از پارک‌های ملی. حفاظت از محیط‌زیست و منابع طبیعی که پارک‌های ملی هم بخش اصلی آن‌ها هستند، برعهده همگان است. به‌منظور بهتر شدن حفاظت از آن‌ها در بسیاری از اسناد بالادستی شاخص‌هایی تعریف شده‌اند که بسیاری از افراد جامعه محلی و گردشگران از آن‌ها بی‌اطلاع بوده و یا تمایلی به دانستن آن‌ها ندارند. مزیت ایجاد شاخص‌های نظارت اجتماعی این است که مسؤولیت‌پذیری فردی و گروهی را ایجاد می‌کند که هر فرد یا گروه در قبال محیط‌زیست و منابع طبیعی خود را "مسؤول" می‌داند و این مقوله موجب می‌شود تا خود افراد به نحو احسن بتوانند در راستای حفاظت از پارک‌های ملی اقدام نمایند و آن را از وظایف خودشان بدانند.

- ایجاد تشکل یا انجمن حفاظت از پارک‌های ملی که در راستای هماهنگی و تعامل سه سطح "جامعه، گردشگران و بازدیدکنندگان، نهادها و سازمان‌های متولی" راهبردی است و می‌تواند جهت هماهنگی، مدیریت و حفاظت از پارک‌ها، این تشکل یا انجمن را تشکیل داد. چنین نمونه‌های موفق در سایر کشورها وجود دارند. به‌عنوان مثال، در ایالات‌متحده آمریکا سازمان مربوطه به نام سازمان پارک‌های ملی^۱ است که مسؤولیت نگهداری و اداره مناطق ملی آمریکا (اعم از پارک‌های طبیعی و اماکن ملی تاریخی و میراث فرهنگی) را برعهده دارد و بنا به گفته بسیاری از تاریخ‌نویسان، تشکیل این سازمان به

¹. National Park Service

منابع

- Atkins S, Lewin S, Smith H, Engel M, Fretheim A, Volmink J. (2008). Conducting a meta-ethnography of qualitative literature: lessons learnt. *BMC Med Res Methodol.* 8, 21-31. doi:10.1186/1471-2288-8-21.
- Attride-Stirling, J. (2001), "Thematic Networks: An Analytic Tool for Qualitative Research", *Qualitative Research*, 1(3), 385-405.
<https://doi.org/10.1177/146879410100100307>
- Badola, R., Barthwal, S., & Hussain, S. A. (2012). Attitudes of local communities towards conservation of mangrove forests: A case study from the east coast of India. *Estuarine, Coastal and Shelf Science*, 96, 188-196.
<https://doi.org/10.1016/j.ecss.2011.11.016>.
- Bhammar, H.; Li, W.; Molina, C.M.M.; Hickey, V.; Pendry, J.; Narain, U. (2021). Framework for Sustainable Recovery of Tourism in Protected Areas. *Sustainability*. 13(5), 1-10.
<https://doi.org/10.3390/su13052798>
Aca.
- Birkland, Thomas A., (2019). *An introduction to the policy process : theories, concepts, and models of public policy*. 5th edition. New York, NY : Routledge.
- Braun, V & Clarke, V. (2006). Using thematic analysis in psychology. *Qual Res Psychol*, 3 (2), 77-101.
<https://doi.org/10.1191/1478088706qp063oa>
- Buerhaus P. I., DesRoches C., Applebaum S., Hess R., Norman L. D., Donelan K. (2012). Are nurses ready for health care reform? A decade of survey research. *Nursing Economics*. 30(6), 318-330.
https://doi.org//235369216_
- Bunruamkaew, Kh & Murayama, Y. (2012). Land Use and Natural Resources Planning for Sustainable Ecotourism Using GIS in Surat Thani, Thailand. *Sustainability*. 4(3), 412-429.
<https://doi.org/10.3390/su4030412>.
- Cairns VA, Reid GS, Murray C. (2015). Family members' experience of seeking help for first-episode psychosis on behalf of a loved one: a meta-synthesis of qualitative research. *Early Interv Psychiatry*. (2015) 9(3), 185-99.
<https://doi.org/10.1111/eip.12157>.
- Catibog-Sinha, C. S. & Bushell, R. (2002). Understanding the linkage between biodiversity and tourism: A study of ecotourism in a coastal village in Fiji. *Pacific Tourism Review*, 6(1), 35-50.
<https://doi.org/2002/00000006/0000001>
- Chang, Min-Yen; Hsu, Yi-Sheng & Chen Han-Shen. (2021). Choice Experiment Method for Sustainable Tourism in Theme Parks. *Journal of Outdoor Recreation and Tourism*. 13(13), 72-80.
<https://doi.org/10.3390/su13137146>.
- Check J., Schutt R. K. Survey research. In: J. Check, R. K. Schutt. (2012). editors. *Research methods in education*. Thousand Oaks, CA: Sage Publications.
- Ching Goh, Hong. (2021). Strategies for post-Covid-19 prospects of Sabah's tourist market - Reactions to shocks caused by pandemic or reflection for sustainable tourism?. *Research in Globalization*. 3(2), 100056.
<https://doi.org/10.1016/j.resglo.2021.100056>.
- Clavé, S.A. (2007). *The Global Theme Park Industry*; CABI: London, UK, 2007.
- Costanzo Erin S, Stawski Robert S, Ryff Carol D, Coe Christopher L, Almeida David M. (2012). Cancer survivors' responses to daily stressors: implications for quality of life. *Health psychology: official journal of the Division of Health*



- Psychology, *American Psychological Association*. 31(3), 360-370.
<https://doi.org/10.1037/a0027018>
- Creswell, J. W. (2018). *Research design: Qualitative and mixed methods approaches*. SAGE Publications.
- Deng, J.; Li, J. (2019). Segmentation of nature-based tourists in a rural area (2008-2009): A single-item approach. *Sustainability*. 11(7), 2052. <https://doi.org/10.3390/su11072052>
- Dilsaver, Lary M. Rowman & Littlefield. (1997). *America's National Park System: The Critical Documents*.
- DuBenske Lori L, Gustafson David H, Namkoong Kang, Hawkins Robert P, Atwood Amy K, Brown Roger L, Chih Ming-Yuan, McTavish Fiona, Carmack Cindy L, Buss Mary K, Govindan Ramaswamy, Cleary James F. (2014). CHES improves cancer caregivers' burden and mood: results of an eHealth RCT. *Health psychology: official journal of the Division of Health Psychology, American Psychological Association*. 33(10), 1261-1272. <https://doi.org/10.1037/a0034216>.
- Ejlali, P, & Anjam Shoea, R. (2012). Everyday Life in Urban Parks: Comparing Parks in Tehran and Kerman. *Iranian Journal of Sociology*. 13(3), 111-148.
<https://doi.org/20.1001.1.17351901.1391.13.3.5.2> [In Persian].
- France EF, Ring N, Thomas R, Noyes J, Maxwell M, Jepson R. (2014). A methodological systematic review of what's wrong with meta-ethnography reporting. *BMC Med Res Methodol*. 14(1), 1-16. <https://doi.org/10.1186/1471-2288-14-119>.
- Fu, X.; Kang, J.; Tasci, A. (2017). Self-congruity and flow as antecedents of attitude and loyalty towards a theme park brand. *J. Travel Tour Mark*. 34(9), 1261-1273. <https://doi.org/10.1080/10548408.2017.1343704>
- Ghoreh Jili, Soraya; Rahmati, Mohammad Hussein; Pourkarimi, Javad (2019). Ambidexterity leadership Components: A Meta-synthesis Study. *Teaching in Marine Sciences*, 6(16), 123-128. <https://doi.org/20.1001.1.25383655.1398.6.1.10.0>. [In Persian].
- Groves, R.M.; Fowler, F. J.; Couper, M.P.; Lepkowski, J.M.; Singer, E.; Tourangeau, R. (2009). *Survey Methodology*. New Jersey: John Wiley & Sons.
- Hannes K, Booth A, Harris J, Noyes J. (2013). Celebrating methodological challenges and changes: reflecting on the emergence and importance of the role of qualitative evidence in Cochrane reviews. *Syst Rev*. 2(1), 84. <https://doi.org/10.1186/2046-4053-2-84>.
- Heath, G; Cameron, E & Cummins, C. (2012). Paediatric 'care closer to home': stakeholder views and barriers to implementation. *Health Place*, 18(5), 1068-1073. <https://doi.org/10.1016/j.healthplace.2012.05.003>
- Hung Lee, Tsung; Jan, Fen-Hauh; Liu, Jui-Tu. (2021). Developing an indicator framework for assessing sustainable tourism: Evidence from a Taiwan ecological resort. *Ecological Indicators*. 125(4), 107596. <https://doi.org/10.1016/j.ecolind.2021.107596>
- Idajati, Hertari. (2014). Cultural And Tourism Planning As Tool For City Revitalization The Case Study Of Kalimas River, Surabaya-Indonesia. *Social and Behavioral Sciences*. 135 (14), 136-141. <https://doi.org/10.1016/j.sbspro.2014.07.337>
- Jackson, S.L. (2011) "Research Methods and Statistics: A Critical Approach", Cengage Learning.

- Jones, N., McGinlay, J., Kontoleon, A., Maguire-Rajpaul, V. A., Dimitrakopoulos, P. G., Gkoumas, V., ... & Vanclay, F. (2022). Understanding Public Support for European Protected Areas: A Review of the Literature and Proposing a New Approach for Policy Makers. *Land*, 11(5), 733.
<https://doi.org/10.3390/land11050733>.
- Krupa, J. (2014). Działania proekologiczne w turystyce szansą na jej zrównoważony rozwój. *Zesz. Nauk. Tur. Rekr*, 1(13), 5-23. <https://doi.org/d2856214-9350-4a04>
- Lachal, Jonathan; Revah-Levy, Anne; Orri, Massimiliano and Moro, Marie Rose. (2017). Metasynthesis: An Original Method to Synthesize Qualitative Literature in Psychiatry. *Front. Psychiatry*, 8, 269.
<https://doi.org/10.3389/fpsy.2017.0026>.
- Lari, L.; Jabeen, F.; Iyanna, S. (2020). Prioritising theme park service quality in Islamic contexts: An analytic hierarchy process approach. *Int. J. Cult. Tour. Hosp. Res.* 14, 225-237.
<https://doi.org/10.1108/IJCTHR-10-2018-0147>
- Lee, S.; Jeong, E.; Qu, K. (2020). Exploring theme park visitors' experience on satisfaction and revisit intention: A utilization of experience economy model. *J. Qual. Assur. Hosp. Tour.* 21(1), 474-497.
<https://doi.org/10.1080/1528008X.2019.1691702>
- Lemos, Clara Carvalho; Fischer, Thomas B & Souza, Marcelo Pereira. (2012). Strategic environmental assessment in tourism planning – Extent of application and quality of documentation. *Environmental Impact Assessment Review.* 35, 1-10.
<https://doi.org/10.1016/J.EIAR.2011.11.007>
- Lin, Dan & Simmon, David. (2017). Structured inter-network collaboration: Public participation in tourism planning in Southern China. *Tourism Management.* 63, 315-328.
<https://doi.org/10.1016/j.tourman.2017.06.024>.
- Luque-Martínez, T.; Faraoni, N.; Doña-Toledo, L. (2019). Auditing the marketing and social media communication of natural protected areas. How marketing can contribute to the sustainability of tourism. *Sustainability.* 11(5), 4014. <https://doi.org/10.3390/su11154014>
- Maguire, Moira & Delahunt, Brid. (2017). Doing a Thematic Analysis: A Practical, Step-by-Step: Guide for Learning and Teaching Scholars. *AISHE-J.* 3, 3351-33514. <https://doi.org/349506918>
- Matiku, S. M; Zuwarimwe, J & Tshipala, N. (2020). Sustainable tourism planning and management for sustainable livelihoods, *Development Southern Africa*, 38(4), 524-538.
<https://doi.org/10.1080/0376835X.2020.1801386>.
- Milman, A.; Tasci, A.D.; Wei, W. (2020). Crowded and popular: The two sides of the coin affecting theme-park experience, satisfaction, and loyalty. *J. Destin. Mark. Manag.* 18, 100468. <https://doi.org/10.1016/j.jdmm.2020.100468>
- Milman, A.; Li, X.; Wang, Y.; Yu, Q. (2012). Examining the guest experience in themed amusement parks: Preliminary evidence from China. *J. Vacat. Mark.* 2012, 18(4), 313-325.
<https://doi.org/10.1177/1356766712449374>.
- Myga-Piatek, U.; Jankowski, G. Wpływ turystyki na. (2009). Środowisko przyrodnicze i krajobraz kulturowy – Analiza wybranych przykładów obszarów górskich. *Probl. Ekol. Krajobr.* 25, 27-38. <https://doi.org/d7618897-9d07-4c87-8>.



- Okello, MM, (2005). Land use changes and human-wildlife conflicts in the Amboseli area, Kenya. *Human Dimensions of Wildlife*. 10(1), 19-28. <https://doi.org/10.1080/10871200590904851>.
- Ole'sniewicz, P; Pytel, S; Markiewicz-Patkowska, J; Szromek, A.R & Jandová, S. (2020). A Model of the Sustainable Management of the Natural Environment in National Parks—A Case Study of National Parks in Poland. *Sustainability*. 12(7), 1-28. <https://doi.org/10.3390/su12072704>.
- Penny Wan, Yim King. (2013). A comparison of the governance of tourism planning in the two Special Administrative Regions (SARs) of China e Hong Kong and Macao. *Tourism Management*. 36(4), 164-177. <https://doi.org/10.1016/j.tourman.2012.12.005>.
- Ponto, Julie; Ann, Ellington; Lee, Mellon; Suzanne, Beck; Susan L. (2010). Predictors of adjustment and growth in women with recurrent ovarian cancer. *Oncology nursing forum*. 37(3), 357-364. <https://doi.org/10.1188/10.ONF.357-364>.
- Ponto, Julie. (2015). Understanding and Evaluating Survey Research. *J Adv Pract Oncol*. 6(2), 168-171. <https://doi.org/286445115>.
- Quevedo, Jay Mar D.; Uchiyama, Yuta & Kohsaka, Ryo. (2021). Linking blue carbon ecosystems with sustainable tourism: Dichotomy of urban-rural local perspectives from the Philippines. *Regional Studies in Marine Science*. 45(1), 101820. <https://doi.org/10.1016/j.rsma.2021.101820>.
- Rahmafritria, Fitri; Pearcec, Philip L.; Oktadiana, Hera & Putro, Heru P.H. (2020). Tourism planning and planning theory: Historical roots and contemporary alignment. *Tourism Management Perspectives*. 35, 100703. <https://doi.org/10.1016/j.tmp.2020.100703>.
- Raluca, D.C.; Gina, S. (2008). Theme park-The main concept of tourism industry development. *Ann. Univ. Oradea Econ. Sci. Ser.* 17(2), 641-646. <https://doi.org/d4d7d40f891124ee7408c2>.
- Randle, Erica Jane & Hoye, Russell. (2016). Stakeholder perception of regulating commercial tourism in Victorian National Parks, Australia. *Tourism Management*. 54, 138-149. <https://doi.org/10.1016/j.tourman.2015.11.002>.
- Reihanian, A.; Hin, T.W.; Kahrom, E. & Binti Mahmood, N.Z. (2015). A framework for implementing sustainable tourism in national parks of Iran: development and use of sustainable tourism indicators in Boujagh National Park, Iran. *Caspian Journal of Environmental Sciences (CJES)*. Volume 13(1), 41-52. https://cjes.guilan.ac.ir/article_202.html
- Sabahi Garaghani, Y & Marsusi, N. (2021). Analysis of the role of human barriers in the development of sustainable tourism in Kerman. *Journal of Tourism Planning and Development*. 9(35), 162-186. <https://doi.org/10.22080/JTPD.2021.18738.3282>. [In Persian].
- Sandelowski, M., & Barroso, J. (2006). *Handbook for synthesizing qualitative research*. Springer Publishing Company.
- Séraphin, Hugues; Gowreesunkar, Vanessa; Roselé-Chim, Paul; Jamont Junior Duplan, Yves & Korstanje, Maximiliano. (2018). Tourism planning and innovation: The Caribbean under the spotlight. *Journal of Destination Marketing & Management*. 9, 384-388. <https://doi.org/10.1016/j.jdmm.2018.03.004>

- Sgroi, Filippo. (2020). Forest resources and sustainable tourism, a combination for the resilience of the landscape and development of mountain areas. *Science of The Total Environment*. 736, 139539.
<https://doi.org/10.1016/j.scitotenv.2020.139539>.
- Schulz, Florian. (2008). *Yellowstone to Yukon*. The Mountaineers Books.
- Singleton R. A., Straits B. C. (2009). *Approaches to social research*. New York: Oxford University Press.
- Smith, M. Kyle S.; Dziba, Luthando. (2021). Sustainability of protected areas: Vulnerabilities and opportunities as revealed by COVID-19 in a national park management agency. *Biological Conservation*. 255, 108985.
<https://doi.org/10.1016/j.biocon.2021.108985>.
- Spenceley, Anna; Snyman, Susan & Eagles, Paul F.J. (2019). A decision framework on the choice of management models for park and protected area tourism services. *Journal of Outdoor Recreation and Tourism*. 26, 72-80.
<https://doi.org/10.1016/j.jort.2019.03.004>.
- Tayebi, A; parhizghar, M; amini, M. T & shermohammadi, Y. (2021). Designing and explaining the model of tourism businesses with a sustainable development approach. *Journal of Tourism Planning and Development*. 10, (36), 219-244. [In Persian].
- The World Tourism Organization (UNWTO), (2019). *Definition of sustainable tourism development*, retrieved from
<https://sdt.unwto.org/content/about-us-5> on April 27, 2019.
- Tong A, Flemming K, McInnes E, Oliver S, Craig J. (2012). Enhancing transparency in reporting the synthesis of qualitative research: ENTREQ. *BMC Med Res Methodol*. 12(1), 1-8. doi:10.1186/1471-2288-12-181.
- Wei, Y.; He, S.; Li, G.; Chen, X.; Shi, L.; Lei, G.; Su, Y. (2019). Identifying nature-community nexuses for sustainably managing social and ecological systems: A case study of the Qianjiangyuan National Park pilot area. *Sustainability*, 11, 1-19.
doi:10.3390/su11216182 www.
- Wu, H.C.; Li, M.Y.; Li, T. (2018). A study of experiential quality, experiential value, experiential satisfaction, theme park image, and revisit intention. *J. Hosp. Tour. Res*. 42(1), 26-73.
<https://doi.org/10.1177/1096348014563396>.